

Inspiron 13 5000




2-i-1

Servicemanual

Forordningsmodel: P69G
Forordningstype: P69G001



Bemærk, forsigtig og advarsel

-  **BEMÆRK:** En BEMÆRKNING angiver vigtige oplysninger om, hvordan du bruger produktet optimalt.
 -  **FORSIGTIG:** FORSIGTIG angiver enten en mulig beskadigelse af hardware eller tab af data og oplyser dig om, hvordan du kan undgå dette problem.
 -  **ADVARSEL:** ADVARSEL angiver risiko for tingskade, personskade eller død.
-

Copyright © 2017 Dell Inc. eller deres associerede selskaber. Alle rettigheder forbeholdes.
Dell, EMC, og andre varemærker er varemærker tilhørende Dell Inc. eller deres associerede selskaber. Andre varemærker kan være varemærker for deres respektive ejere.

2017-08

rev. A00

Indholdsfortegnelse

Før du udfører arbejde på computerens indvendige dele.....	11
Før du starter	11
Sikkerhedsinstruktioner.....	11
Anbefalet værktøj.....	12
Liste over skruer.....	12
Efter du har udført arbejde på computerens indvendige dele.....	15
Fjernelse af bunddækslet.....	16
Procedure.....	16
Sådan genmonteres bunddækslet.....	19
Procedure.....	19
Fjernelse af batteriet.....	20
Forudsætninger.....	20
Procedure.....	20
Sådan genmonteres batteriet.....	22
Procedure.....	22
Efterfølgende forudsætninger.....	22
Fjernelse af hukommelsesmodulerne.....	23
Forudsætninger.....	23
Procedure.....	24



Genmontering af hukommelsesmodulerne.....	26
Procedure.....	26
Efterfølgende forudsætninger.....	28
Fjernelse harddisken.....	29
Forudsætninger.....	29
Procedure.....	29
Sådan genmonteres harddisken.....	32
Procedure.....	32
Efterfølgende forudsætninger.....	32
Sådan fjernes møntcellebatteriet.....	33
Forudsætninger.....	33
Procedure.....	33
Genmontering af møntcellebatteriet.....	35
Procedure.....	35
Efterfølgende forudsætninger.....	35
Fjernelse af trådløs-kortet.....	36
Forudsætninger.....	36
Procedure.....	36
Genmontering af trådløs-kortet.....	38
Procedure.....	38
Efterfølgende forudsætninger.....	39
Sådan fjernes højttalerne.....	40
Forudsætninger.....	40
Procedure.....	40

Sådan genmonteres højttalerne.....	42
Procedure.....	42
Efterfølgende forudsætninger.....	42
Fjernelse af blæseren.....	43
Forudsætninger.....	43
Procedure.....	43
Genmontering af blæseren.....	45
Procedure.....	45
Efterfølgende forudsætninger.....	45
Fjernelse af kølelegemet.....	46
Forudsætninger.....	46
Procedure.....	46
Genmontering af kølelegemet.....	48
Procedure.....	48
Efterfølgende forudsætninger.....	48
Fjernelse af strøm- og volumenknappkortet.....	49
Forudsætninger.....	49
Procedure.....	49
Genmontering af strøm- og volumenknappkortet.....	51
Procedure.....	51
Efterfølgende forudsætninger.....	51
Sådan fjernes statusindikator kortet.....	52
Forudsætninger.....	52
Procedure.....	52



Genmontering af statusindikatorkortet.....	54
Procedure.....	54
Efterfølgende forudsætninger.....	54
Sådan fjernes berøringspladen.....	55
Forudsætninger.....	55
Procedure.....	55
Genmontering af berøringspladen.....	58
Procedure.....	58
Efterfølgende forudsætninger.....	58
Sådan fjernes I/O-kortet.....	59
Forudsætninger.....	59
Procedure.....	59
Sådan genmonteres I/O-kortet.....	61
Procedure.....	61
Efterfølgende forudsætninger.....	61
Sådan fjernes skærmmodul.....	62
Forudsætninger.....	62
Procedure.....	62
Sådan genmonteres skærmmodul.....	66
Procedure.....	66
Efterfølgende forudsætninger.....	66
Fjernelse strømadapterporten.....	67
Forudsætninger.....	67
Procedure.....	67

Sådan genmonteres strømadapterporten.....	69
Procedure.....	69
Efterfølgende forudsætninger.....	69
Fjernelse af systemkortet.....	70
Forudsætninger.....	70
Procedure.....	70
Genmontering af systemkortet.....	74
Procedure.....	74
Efterfølgende forudsætninger.....	74
Indtastning af servicekoden i BIOS-installationsprogrammet.....	75
Sådan fjernes skærmpanelet.....	76
Forudsætninger.....	76
Procedure.....	76
Genmontering skærmpanelet.....	79
Procedure.....	79
Efterfølgende forudsætninger.....	79
Sådan fjernes håndfladestøtten og tastaturmodul....	80
Forudsætninger.....	80
Procedure.....	81
Sådan genmonteres håndfladestøtten og tastaturmodul.....	82
Procedure.....	82
Efterfølgende forudsætninger.....	82



Fjernelse af skærmens bagdæksel og antennemodulet.....	84
Forudsætninger.....	84
Procedure.....	84
Genmontering af skærmens bagdæksel og antennemodulet.....	86
Procedure.....	86
Efterfølgende forudsætninger.....	86
Sådan fjernes kameraet.....	87
Forudsætninger.....	87
Procedure.....	87
Genplacering af kameraet.....	89
Procedure.....	89
Efterfølgende forudsætninger.....	89
Sådan fjernes skærmkablet.....	90
Forudsætninger.....	90
Procedure.....	90
Genmontering af skærmkablet.....	92
Procedure.....	92
Efterfølgende forudsætninger.....	92
Sådan fjernes sensorkortet.....	93
Forudsætninger.....	93
Procedure.....	93

Sådan genmonteres sensorkortet.....	95
Procedure.....	95
Efterfølgende forudsætninger.....	95
Hentning af drivere.....	96
Sådan hentes lyddriveren.....	96
Sådan hentes grafikdriveren.....	96
Sådan hentes USB 3.0-driveren.....	97
Sådan hentes Wi-Fi-driveren.....	97
Sådan hentes driveren til mediekortlæseren.....	98
Sådan hentes chipsætdriveren.....	98
Hentning af netværksdriveren.....	99
Systeminstallationsmenu.....	100
Boot Sequence (Bootrækkefølge).....	100
Navigationstaster.....	100
Oversigt over BIOS.....	101
Sådan åbnes BIOS-installationsprogrammet.....	101
Indstillinger i systeminstallationsmenuen.....	102
System and Setup Password (System- og installationsadgangskode)....	110
Sådan tildeles systemadgangskode og installationsadgangskode.....	111
Sådan slettes eller ændres en eksisterende system- og/eller installationsadgangskode.....	111
Rydning af CMOS-indstillinger.....	112
Rydning af glemte adgangskoder.....	112
Fejlfinding.....	113
Sådan opdateres BIOS'en.....	113
ePSA-diagnosticering (Enhanced Pre-Boot System Assessment).....	113



Sådan køres ePSA-diagnosticeringen.....	114
Systemdiagnosticeringsindikatorer.....	114
Frigivelse af statisk elektricitet.....	116
Wi-Fi strømcyklus.....	117

Rekvirere hjælp og kontakte Dell..... 118

Selv-hjælpsressourcer.....	118
Kontakt Dell.....	119



Før du udfører arbejde på computerens indvendige dele



BEMÆRK: Billederne i dette dokument kan afvige fra din computer afhængigt af den bestilte konfiguration.

Før du starter

- 1 Gem og luk alle åbne filer, og luk alle åbne programmer.
- 2 Luk computeren ved at klikke på **Start** → **Luk ned**.



BEMÆRK: Hvis du bruger et andet operativsystem, se i dokumentationen for dit operativsystem for vejledning ved nedlukning.

- 3 Tag stikkene til computeren og alle tilsluttede enheder ud af stikkontakterne.
- 4 Frakobl alle tilsluttede netværksenheder og perifert udstyr så som tastatur, mus og skærm fra computeren.
- 5 Fjern alle hukommelseskort og optiske diske fra computeren, hvis relevant.

Sikkerhedsinstruktioner

Følg sikkerhedsinstruktionerne med henblik på din egen sikkerhed og for at beskytte computeren og arbejdsmiljøet mod mulige skader.



ADVARSEL: Før du arbejder med computerens indvendige dele, skal du læse de sikkerhedsinstruktioner, der fulgte med computeren. For flere oplysninger om bedste praksis for sikkerhed, se hjemmesiden Regulatory Compliance på www.dell.com/regulatory_compliance.



ADVARSEL: Alle strømkilder frakobles, inden computerens dæksel eller paneler åbnes. Når du er færdig med at arbejde med computerens indre dele, skal du genmontere alle dæksler, paneler og skruer, inden der tilsluttes til en stikkontakt.



FORSIGTIG: Undgå, at computeren beskadiges ved at sikre et fladt og rent arbejdsbord.



- △ **FORSIGTIG:** For at undgå at beskadige komponenter og kort, håndter dem ved kanterne og undgå at røre ved ben og kontakter.
- △ **FORSIGTIG:** Du skal kun udføre fejlfinding og reparation som autoriseret eller under vejledning af Dells tekniske team. Skade på grund af servicering, som ikke er godkendt af Dell, er ikke dækket af garantien. Se sikkerhedsinstruktionerne der fulgte med produktet, eller på www.dell.com/regulatory_compliance.
- △ **FORSIGTIG:** Før du rører ved noget inde i computeren, skal du have jordforbindelse ved at røre ved en umalet metaloverflade, som for eksempel metallet på computerens bagside. Mens du arbejder, skal du med jævne mellemrum røre en umalet metaloverflade for på den måde at fjerne statisk elektricitet, der kan skade de interne komponenter.
- △ **FORSIGTIG:** Når du frakobler et kabel, skal du tage fat i dets stik eller dets trækflig og ikke i selve kablet. Nogle kabler har stik med låsetappe eller tommelskruer, som du skal frigøre, før du tager kablet ud. Når kabler frakobles, skal du sikre dig, at de flugter, så benene på stikkene ikke bøjes. Når kabler tilsluttes, skal du sikre dig, at portene og stikkene flugter og sidder rigtigt i forhold til hinanden.
- △ **FORSIGTIG:** Tryk for at skubbe eventuelle installerede kort ud af mediekortlæseren.

Anbefalet værktøj














Procedurerne i dette dokument kræver eventuelt følgende værktøj:


- Philips-skruetrækker nr. 1
- Fladhovedet skruetrækker
- Plastikpen

Liste over skruer

Følgende tabel giver en liste over de skruer, du skal bruge til at fastgøre de forskellige komponenter i computeren.

Tabel 1. Liste over skruer

Komponent	Fastgjort til	Skruetype	Antal	Billede af skruer
Bunddæksel	Håndfladestøtt emodul	M2,5x6	9	
Batteri	Håndfladestøtt emodul	M2x3	4	
Harddiskmodul	Håndfladestøtt emodul	M2x3,5	2	
Harddiskbeslag	Harddisk	M3x3	4	
Beslag til trådløs-kort	Håndfladestøtt emodul	M2x3,5	1	
Blæser	Håndfladestøtt emodul	M2x3,5	2	
Strøm- og volumenknapskrot	Håndfladestøtt emodul	M2x3,5	1	
Berøringspladebeslag	Håndfladestøtt emodul	M2x2	4	
Berøringsplade	Håndfladestøtt emodul	M2x2,5	4	
I/O-kort	Håndfladestøtt emodul	M2x3,5	2	
Skærmmodul	Håndfladestøtt emodul	M2,5x2,5	4	
Port til strømsadapтер	Håndfladestøtt emodul	M2x3,5	1	
Systemkort	Håndfladestøtt emodul	M2x2 med stort hoved	3	

Komponent	Fastgjort til	Skruetype	Antal	Billede af skrue
Sensorkort	Skærmpanel	M2,5x2,5	1	

Efter du har udført arbejde på computerens indvendige dele



FORSIGTIG: Det kan beskadige computeren alvorligt at efterlade bortkomne eller løse skruer inde i computeren.

- 1 Genmonter alle skruer, og sørg for, at der ikke findes nogen løse skruer inde i computeren.
- 2 Tilslut alle eksterne enheder, perifert udstyr eller kabler, som du fjernede, før du begyndte at arbejde med computeren.
- 3 Genplacer alle mediekort, diske, eller alle andre dele, som du fjernede, før du begyndte at arbejde med computeren.
- 4 Tilslut computeren og alle tilsluttede enheder til deres stikkontakter.
- 5 Tænd computeren.



Fjernelse af bunddækslet

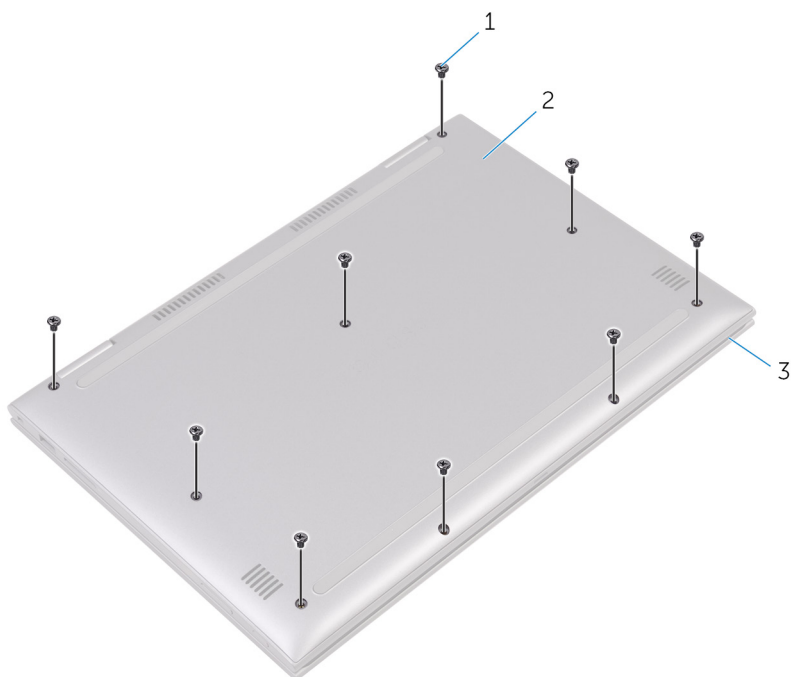


ADVARSEL: Før du arbejder med computerens indvendige dele, skal du læse de sikkerhedsinstruktioner, der fulgte med computeren, og følge trinene i [Før du arbejder med computerens indvendige dele](#). Efter du har arbejdet på computerens indvendige dele, følg vejledningen i [Efter du har udført arbejde på computerens indvendige dele](#). For flere oplysninger om bedste praksis for sikkerhed, se hjemmesiden Regulatory Compliance på www.dell.com/regulatory_compliance.

Procedure

- 1 Luk skærmen, og vend computeren på hovedet.

- 2 Fjern de ni skruer (M2.5x6), der fastgør bunddækslet til håndfladestøttemodulet.



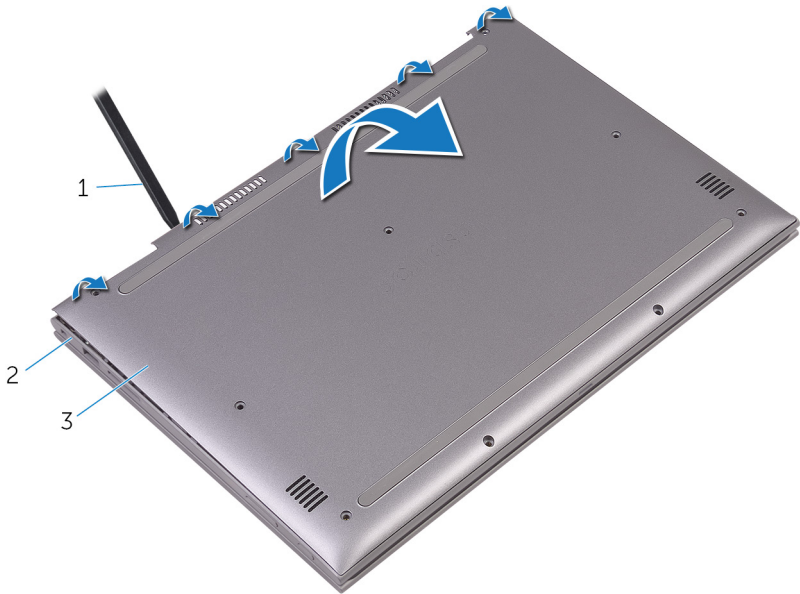
Figur 1. Bunddæksel

1 skruer (6)

2 bunddæksel

3 håndfladestøttemodul

- 3** Frigør tapperne der fastgør bunddækslet til håndfladestøttemodulet, med en plastikpen, og fjern bunddækslet fra håndfladestøttemodulet.



Figur 2. Bunddæksel

- | | | | |
|---|------------|---|----------------------|
| 1 | Plastikpen | 2 | håndfladestøttemodul |
| 3 | bunddæksel | | |

Sådan genmonteres bunddækslet



ADVARSEL: Før du arbejder med computerens indvendige dele, skal du læse de sikkerhedsinstruktioner, der fulgte med computeren, og følge trinene i [Før du arbejder med computerens indvendige dele](#). Efter du har arbejdet på computerens indvendige dele, følg vejledningen i [Efter du har udført arbejde på computerens indvendige dele](#). For flere oplysninger om bedste praksis for sikkerhed, se hjemmesiden Regulatory Compliance på www.dell.com/regulatory_compliance.

Procedure

- 1 Ret bunddækslet ind med håndfladestøttemodulet, og klik det på plads.
- 2 Genmonter de ni skruer (M2,5x6), der fastgør bunddækslet til håndfladestøttemodulet.



Fjernelse af batteriet



ADVARSEL: Før du arbejder med computerens indvendige dele, skal du læse de sikkerhedsinstruktioner, der fulgte med computeren, og følge trinene i [Før du arbejder med computerens indvendige dele](#). Efter du har arbejdet på computerens indvendige dele, følg vejledningen i [Efter du har udført arbejde på computerens indvendige dele](#). For flere oplysninger om bedste praksis for sikkerhed, se hjemmesiden Regulatory Compliance på www.dell.com/regulatory_compliance.

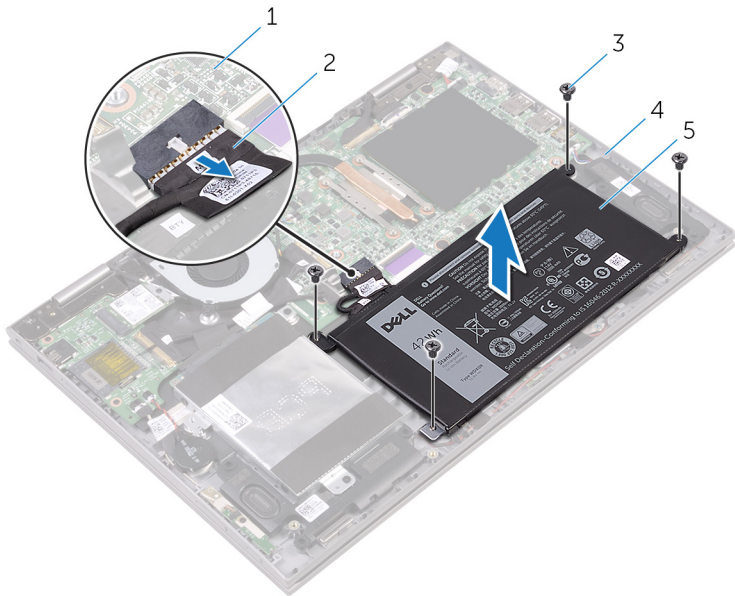
Forudsætninger

Fjern [bunddækslet](#).

Procedure

- 1 Frakobl batteriet fra systemkortet.
- 2 Fjern de fire skruer (M2x3.0), der fastgør batteriet til håndfladestøttemodulet.

- 3 Løft batteriet af håndfladestøttemodulet.



Figur 3. Batteri

- | | | | |
|---|------------|---|----------------------|
| 1 | systemkort | 2 | batterikabel |
| 3 | skruer (4) | 4 | håndfladestøttemodul |
| 5 | batteri | | |
- 4 Tryk og hold på tænd/sluk-knappen i fem sekunder for at jorde systemkortet.

Sådan genmonteres batteriet



ADVARSEL: Før du arbejder med computerens indvendige dele, skal du læse de sikkerhedsinstruktioner, der fulgte med computeren, og følge trinene i [Før du arbejder med computerens indvendige dele](#). Efter du har arbejdet på computerens indvendige dele, følg vejledningen i [Efter du har udført arbejde på computerens indvendige dele](#). For flere oplysninger om bedste praksis for sikkerhed, se hjemmesiden Regulatory Compliance på www.dell.com/regulatory_compliance.

Procedure

- 1 Ret batteriets skruehuller ind efter håndfladestøttemodulets skruehuller.
- 2 Genmonter de fire skruer (M2x3,0), der fastgør batteriet til håndfladestøttemodulet.
- 3 Tilslut batterikablet til systemkortet.

Efterfølgende forudsætninger

Genmonter [bunddækslet](#).

Fjernelse af hukommelsesmodulerne



ADVARSEL: Før du arbejder med computerens indvendige dele, skal du læse de sikkerhedsinstruktioner, der fulgte med computeren, og følge trinene i [Før du arbejder med computerens indvendige dele](#). Efter du har arbejdet på computerens indvendige dele, følg vejledningen i [Efter du har udført arbejde på computerens indvendige dele](#). For flere oplysninger om bedste praksis for sikkerhed, se hjemmesiden Regulatory Compliance på www.dell.com/regulatory_compliance.

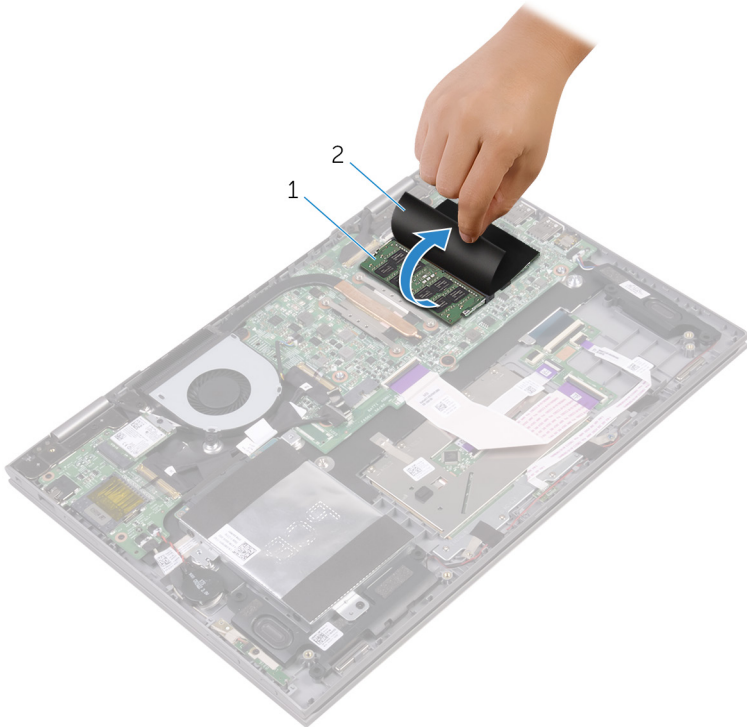
Forudsætninger

- 1 Fjern [bunddækslet](#).
- 2 Fjern [batteriet](#).



Procedure

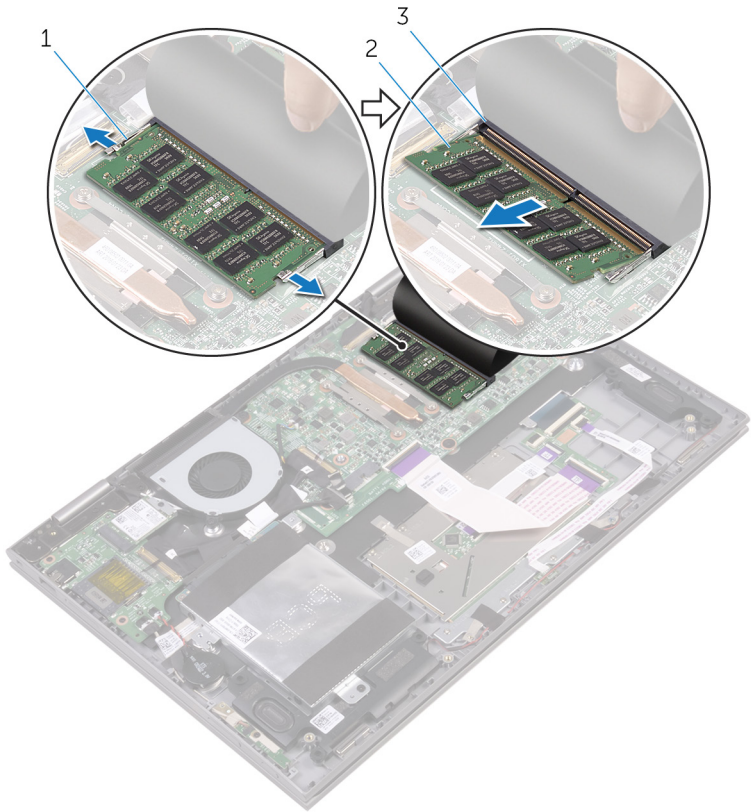
- 1 Løft Mylaren for at få adgang til hukommelsesmodulet.



Figur 4. Hukommelsesmodul

- | | | | |
|---|------------------|---|-------|
| 1 | hukommelsesmodul | 2 | Mylar |
|---|------------------|---|-------|
- 2 Brug fingerspidserne til forsigtigt at adskille fastgørelsesklemmerne på hver side af hukommelsesmodulslottet, indtil modulet springer op.

3 Fjern hukommelsesmodul fra hukommelsesmodulslottet.



Figur 5. Hukommelsesmodul

1 fastgørelsesklemmer (2)

2 hukommelsesmodul

3 hukommelsesmodulslot

Genmontering af hukommelsesmodulerne



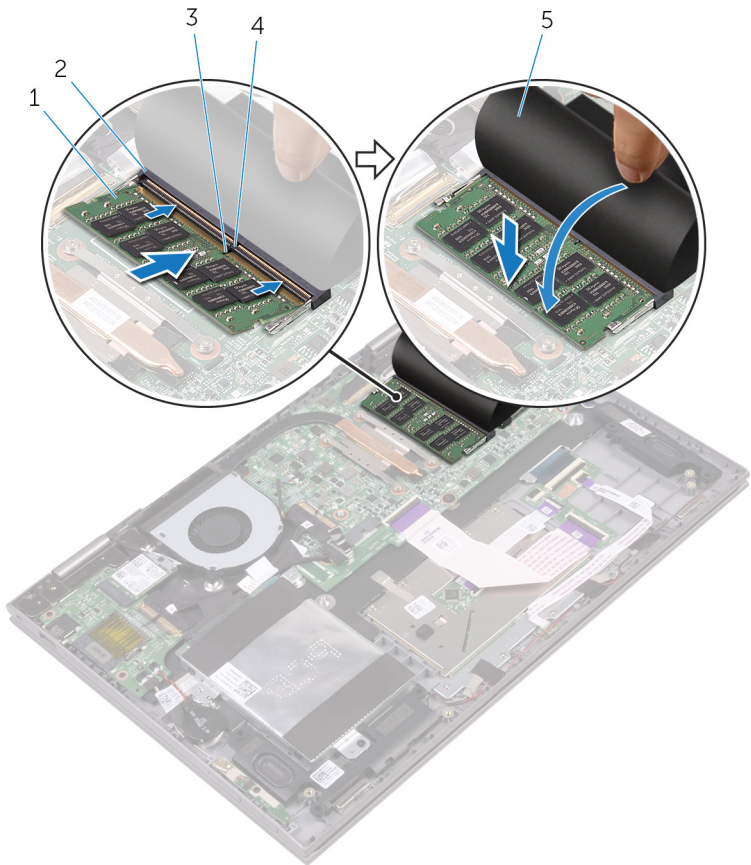
ADVARSEL: Før du arbejder med computerens indvendige dele, skal du læse de sikkerhedsinstruktioner, der fulgte med computeren, og følge trinene i [Før du arbejder med computerens indvendige dele](#). Efter du har arbejdet på computerens indvendige dele, følg vejledningen i [Efter du har udført arbejde på computerens indvendige dele](#). For flere oplysninger om bedste praksis for sikkerhed, se hjemmesiden Regulatory Compliance på www.dell.com/regulatory_compliance.

Procedure

- 1 Løft Mylaren for at få adgang til hukommelsesmodulslottet.
- 2 Juster hukommelsesmodulets indhak med tappen på hukommelsesmodulslottet.

- 3 Skub hukommelsesmodul i en vinkel helt ind i dets slot, og tryk hukommelsesmodul ned indtil det klikker på plads.

 **BEMÆRK:** Hvis du ikke hører et klik, skal du fjerne hukommelsesmodul og sætte det i igen.



Figur 6. Hukommelsesmodul


- | | | | |
|---|------------------|---|----------------------|
| 1 | hukommelsesmodul | 2 | hukommelsesmodulslot |
| 3 | indhak | 4 | tap |
| 5 | Mylar | | |

Efterfølgende forudsætninger


- 1 Genmonter [batteriet](#).
- 2 Genmonter [bunddækslet](#).



Fjernelse harddisken

 **ADVARSEL:** Før du arbejder med computerens indvendige dele, skal du læse de sikkerhedsinstruktioner, der fulgte med computeren, og følge trinene i [Før du arbejder med computerens indvendige dele](#). Efter du har arbejdet på computerens indvendige dele, følg vejledningen i [Efter du har udført arbejde på computerens indvendige dele](#). For flere oplysninger om bedste praksis for sikkerhed, se hjemmesiden Regulatory Compliance på www.dell.com/regulatory_compliance.

 **FORSIGTIG:** Harddiske er skrøbelige. Vær forsigtig, når du håndterer harddisken.

 **FORSIGTIG:** For at undgå datatab, fjern ikke harddisken mens computeren er i slumretilstand eller er tændt.

Forudsætninger

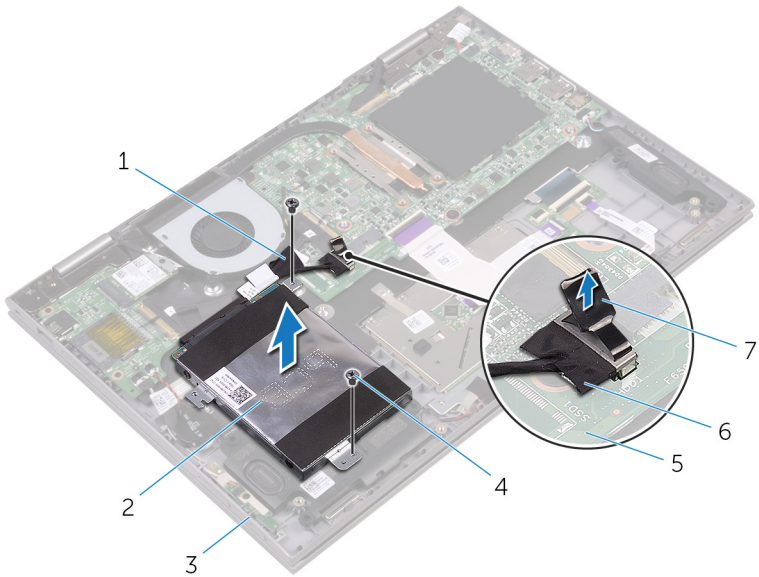
- 1 Fjern [bunddækslet](#).
- 2 Fjern [batteriet](#).

Procedure

- 1 Fjern den tape, der fastgør harddiskkablet til håndfladestøttemodulet.
- 2 Brug trækfligen til at frakoble harddiskens kabel fra systemkortet.
- 3 Fjern de to skruer (M2x3,5), der fastgør harddiskmodulet til håndfladestøttemodulet.



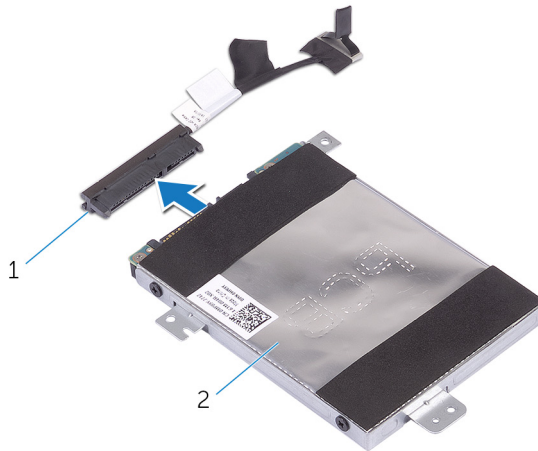
- 4 Løft harddiskmodul og dets kabel af håndfladestøttemodulet.



Figur 7. Harddisk

- | | | | |
|---|----------------------|---|---------------|
| 1 | tape | 2 | harddiskmodul |
| 3 | håndfladestøttemodul | 4 | skruer (2) |
| 5 | systemkort | 6 | harddiskkabel |
| 7 | trækflig | | |

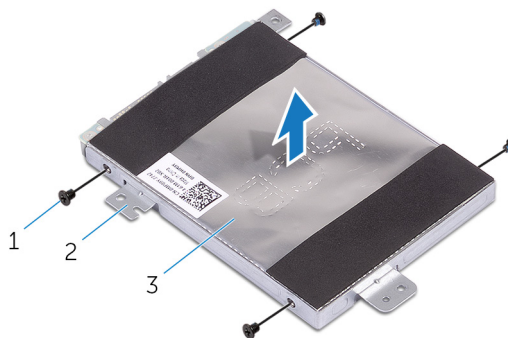
- 5 Frakobl mellemlægget fra harddiskmodulet.



Figur 8. Harddisk

- 1 mellemlæg
2 harddiskmodul

- 6 Fjern de fire skruer (M3x3), der fastgør harddiskbeslaget til harddisken.
7 Løft harddiskens beslag af harddisken.



Figur 9. Harddisk

- 1 skruer (4)
2 harddiskbeslag
3 harddisk

Sådan genmonteres harddisken



ADVARSEL: Før du arbejder med computerens indvendige dele, skal du læse de sikkerhedsinstruktioner, der fulgte med computeren, og følge trinene i [Før du arbejder med computerens indvendige dele](#). Efter du har arbejdet på computerens indvendige dele, følg vejledningen i [Efter du har udført arbejde på computerens indvendige dele](#). For flere oplysninger om bedste praksis for sikkerhed, se hjemmesiden Regulatory Compliance på www.dell.com/regulatory_compliance.



FORSIGTIG: Harddiske er skrøbelige. Vær forsigtig, når du håndterer harddisken.

Procedure

- 1 Flugt skruehullerne på harddiskbeslaget med skruehullerne i harddisken.
- 2 Genmonter de fire skruer (M3x3), der fastgør harddiskbeslaget til harddisken.
- 3 Tilslut mellemlægget til harddiskmodulet.
- 4 Ret skruehullerne i harddiskmodulet ind med skruehullerne i håndfladestøttemodulet.
- 5 Genmonter de to skruer (M2x3,5), der fastgør harddiskmodulet til håndfladestøttemodulet.
- 6 Tilslut harddiskkablet til systemkortet.
- 7 Påsæt tapen, der fastgør harddiskkablet til håndfladestøttemodulet.

Efterfølgende forudsætninger

- 1 Genmonter [batteriet](#).
- 2 Genmonter [bunddækslet](#).

Sådan fjernes møntcellebatteriet



ADVARSEL: Før du arbejder med computerens indvendige dele, skal du læse de sikkerhedsinstruktioner, der fulgte med computeren, og følge trinene i [Før du arbejder med computerens indvendige dele](#). Efter du har arbejdet på computerens indvendige dele, følg vejledningen i [Efter du har udført arbejde på computerens indvendige dele](#). For flere oplysninger om bedste praksis for sikkerhed, se hjemmesiden Regulatory Compliance på www.dell.com/regulatory_compliance.



FORSIGTIG: Når møntcellebatteriet fjernes, nulstilles BIOS-installationsprogrammerne til standardindstillingerne. Det anbefales, at du noterer dig BIOS-installationsprogrammernes indstillinger, før du fjerner møntcellebatteriet.

Forudsætninger

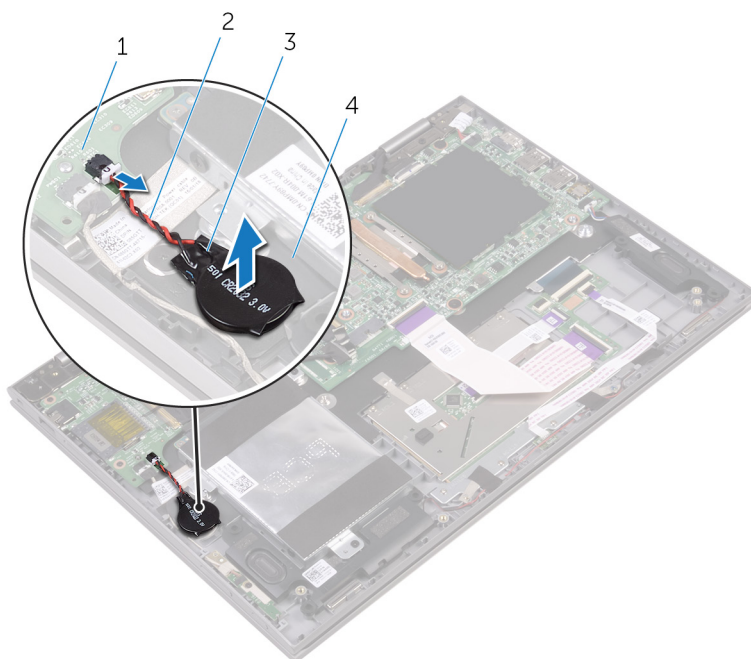
- 1 Fjern [bunddækslet](#).
- 2 Fjern [batteriet](#).

Procedure

- 1 Frakobl møntcellebatteriets kabel fra I/O-kortet.



2 Fjern møntcellebatteriet fra håndfladestøttemodul.



Figur 10. Møntcellebatteri

- | | | | |
|---|------------------|---|---------------------------|
| 1 | I/O-kort | 2 | møntcellebatteriets kabel |
| 3 | møntcellebatteri | 4 | håndfladestøttemodul |

Genmontering af møntcellebatteriet



ADVARSEL: Før du arbejder med computerens indvendige dele, skal du læse de sikkerhedsinstruktioner, der fulgte med computeren, og følge trinene i [Før du arbejder med computerens indvendige dele](#). Efter du har arbejdet på computerens indvendige dele, følg vejledningen i [Efter du har udført arbejde på computerens indvendige dele](#). For flere oplysninger om bedste praksis for sikkerhed, se hjemmesiden Regulatory Compliance på www.dell.com/regulatory_compliance.

Procedure

- 1 Klæb møntcellebatteriet på håndfladestøttemodulet.
- 2 Tilslut møntcellebatteriets kabel til I/O-kortet.

Efterfølgende forudsætninger

- 1 Genmonter [batteriet](#).
- 2 Genmonter [bunddækslet](#).



Fjernelse af trådløs-kortet



ADVARSEL: Før du arbejder med computerens indvendige dele, skal du læse de sikkerhedsinstruktioner, der fulgte med computeren, og følge trinene i [Før du arbejder med computerens indvendige dele](#). Efter du har arbejdet på computerens indvendige dele, følg vejledningen i [Efter du har udført arbejde på computerens indvendige dele](#). For flere oplysninger om bedste praksis for sikkerhed, se hjemmesiden Regulatory Compliance på www.dell.com/regulatory_compliance.

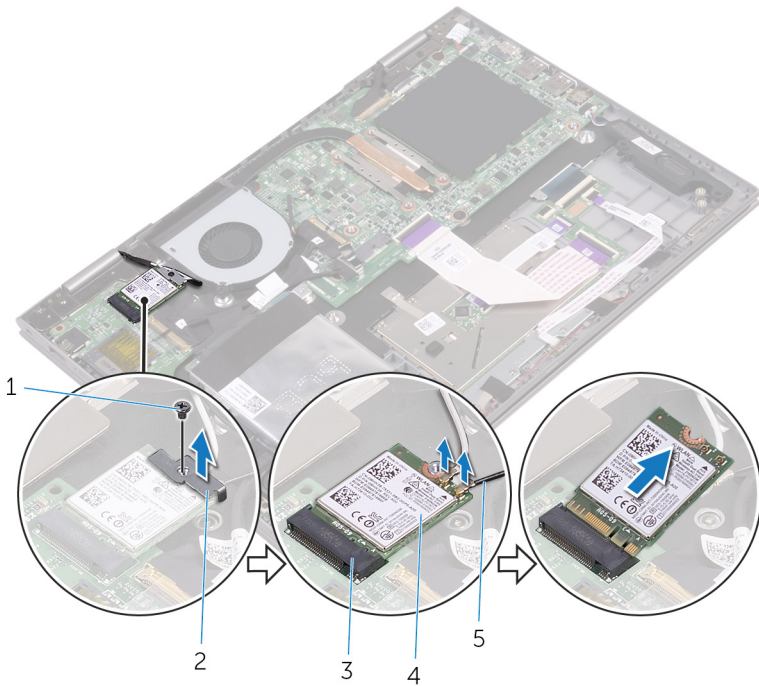
Forudsætninger

- 1 Fjern [bunddækslet](#).
- 2 Fjern [batteriet](#).

Procedure

- 1 Fjern den skrue (M2x3,5), der fastgør trådløs-kortets beslag til systemkortet.
- 2 Frakobl antennekablerne fra trådløs-kortet.

- 3 Skub og fjern trådløs-kortet fra dets slot.



Figur 11. Trådløs-kort

- | | | | |
|---|-------------------|---|-------------------------|
| 1 | skruer (M2x3,5) | 2 | beslag til trådløs-kort |
| 3 | trådløs-kortslet | 4 | trådløs-kort |
| 5 | antennekabler (2) | | |

Genmontering af trådløs-kortet



ADVARSEL: Før du arbejder med computerens indvendige dele, skal du læse de sikkerhedsinstruktioner, der fulgte med computeren, og følge trinene i [Før du arbejder med computerens indvendige dele](#). Efter du har arbejdet på computerens indvendige dele, følg vejledningen i [Efter du har udført arbejde på computerens indvendige dele](#). For flere oplysninger om bedste praksis for sikkerhed, se hjemmesiden Regulatory Compliance på www.dell.com/regulatory_compliance.

Procedure



FORSIGTIG: For at undgå skader på trådløs-kortet, anbring ikke kabler under det.

- 1 Juster det trådløs-kortets indhak ind med tappen på trådløs-kortsloppet.
- 2 Skub trådløs-kortet i en vinkel ind i dets slot.
- 3 Tilslut antennekablerne til det trådløs-kortet.

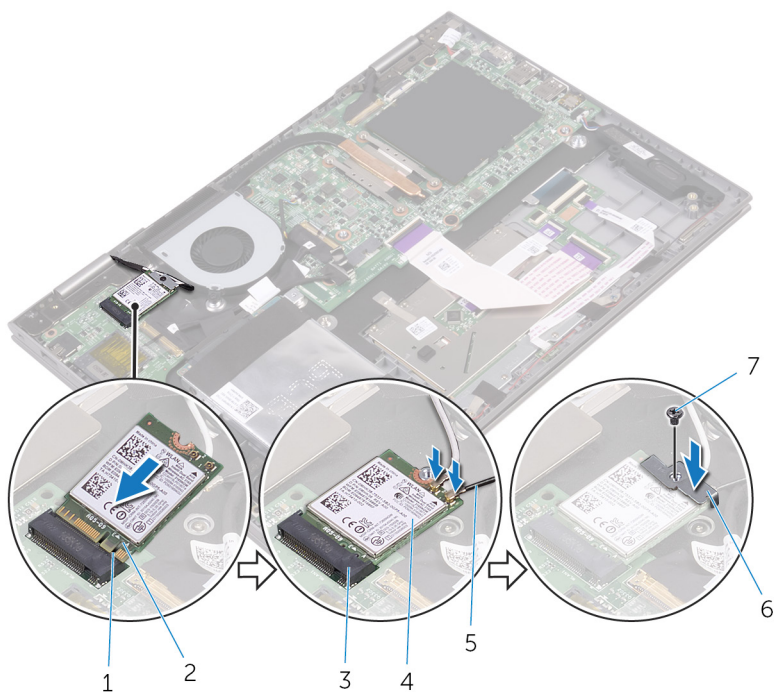
Følgende skema viser antennekablets farveskema for trådløs-kortet der understøttes af din computer.

Tabel 2. Trådløs-kort

Stik på trådløs-kortet	Antennekabelfarve
Hovedstik (hvid trekant)	Hvid
Hjælpstik (sort trekant)	Sort

- 4 Ret skruehullet i trådløs-kortets beslag ind med trådløs-kortets skruehul.

- 5 Genmonter skruen (M2x3,5), der fastgør trådløs-kortets beslag til trådløs-kortet.



Figur 12. Trådløs-kort

- | | | | |
|---|-------------------|---|-------------------------|
| 1 | tap | 2 | indhak |
| 3 | trådløs-kortslot | 4 | trådløs-kort |
| 5 | antennekabler (2) | 6 | beslag til trådløs-kort |
| 7 | skruer (M2x3,5) | | |

Efterfølgende forudsætninger

- 1 Genmonter [batteriet](#).
- 2 Genmonter [bunddækslet](#).

Sådan fjernes højttalerne



ADVARSEL: Før du arbejder med computerens indvendige dele, skal du læse de sikkerhedsinstruktioner, der fulgte med computeren, og følge trinene i [Før du arbejder med computerens indvendige dele](#). Efter du har arbejdet på computerens indvendige dele, følg vejledningen i [Efter du har udført arbejde på computerens indvendige dele](#). For flere oplysninger om bedste praksis for sikkerhed, se hjemmesiden Regulatory Compliance på www.dell.com/regulatory_compliance.

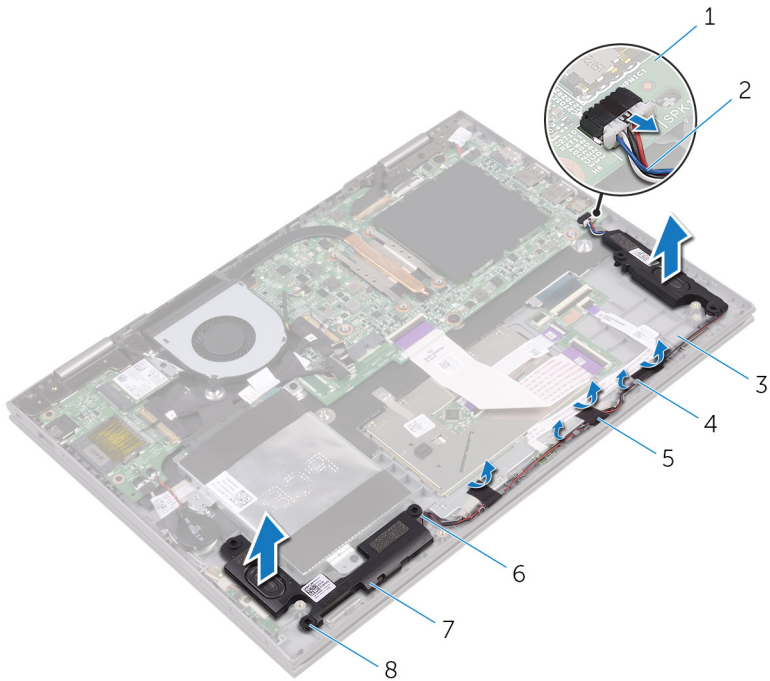
Forudsætninger

- 1 Fjern [bunddækslet](#).
- 2 Fjern [batteriet](#).

Procedure

- 1 Frakobl højttalerkablet fra systemkortet.
- 2 Pil tapestykkerne af, der fastgør højttalerkablet til håndfladestøttemodulet.
- 3 Fjern højttalerkablet fra kabelkanalerne på håndfladestøttemodulet.
- 4 Bemærk placeringen af gummiringene inden højttaleren løftes op.

- 5 Fjern højttalerne fra justeringsanordningerne og løft højttalerne af håndfladestøttemodulet.



Figur 13. Højttalere

- | | | | |
|---|----------------------|---|----------------|
| 1 | systemkort | 2 | højttalerkabel |
| 3 | håndfladestøttemodul | 4 | kabelkanaler |
| 5 | tape (3) | 6 | styremærker |
| 7 | højttalere (2) | 8 | gummiringe (5) |

Sådan genmonteres højttalerne



ADVARSEL: Før du arbejder med computerens indvendige dele, skal du læse de sikkerhedsinstruktioner, der fulgte med computeren, og følge trinene i [Før du arbejder med computerens indvendige dele](#). Efter du har arbejdet på computerens indvendige dele, følg vejledningen i [Efter du har udført arbejde på computerens indvendige dele](#). For flere oplysninger om bedste praksis for sikkerhed, se hjemmesiden Regulatory Compliance på www.dell.com/regulatory_compliance.

Procedure



BEMÆRK: Gummiringene skubbes måske ud, når man genmonterer højttaleren. Sørg for, at gummiringene er på deres pladser efter genmontering af højttaleren i håndfladestøttemodulet.

- 1 Anbring, vha. styremærkerne, højttalerne på håndfladestøttemodulet.
- 2 Genplacer gummiringene hvis de er skubbet op ved genplacering af højttaleren.
- 3 Før højttalerkablet igennem håndfladestøttemodulets kabelkanaler.
- 4 Påsæt tapestykkerne, der fastgør højttalerkablet til håndfladestøttemodulet.
- 5 Tilslut højttalerkablet til systemkortet.

Efterfølgende forudsætninger

- 1 Genmonter [batteriet](#).
- 2 Genmonter [bunddækslet](#).

Fjernelse af blæseren



ADVARSEL: Før du arbejder med computerens indvendige dele, skal du læse de sikkerhedsinstruktioner, der fulgte med computeren, og følge trinene i [Før du arbejder med computerens indvendige dele](#). Efter du har arbejdet på computerens indvendige dele, følg vejledningen i [Efter du har udført arbejde på computerens indvendige dele](#). For flere oplysninger om bedste praksis for sikkerhed, se hjemmesiden Regulatory Compliance på www.dell.com/regulatory_compliance.

Forudsætninger

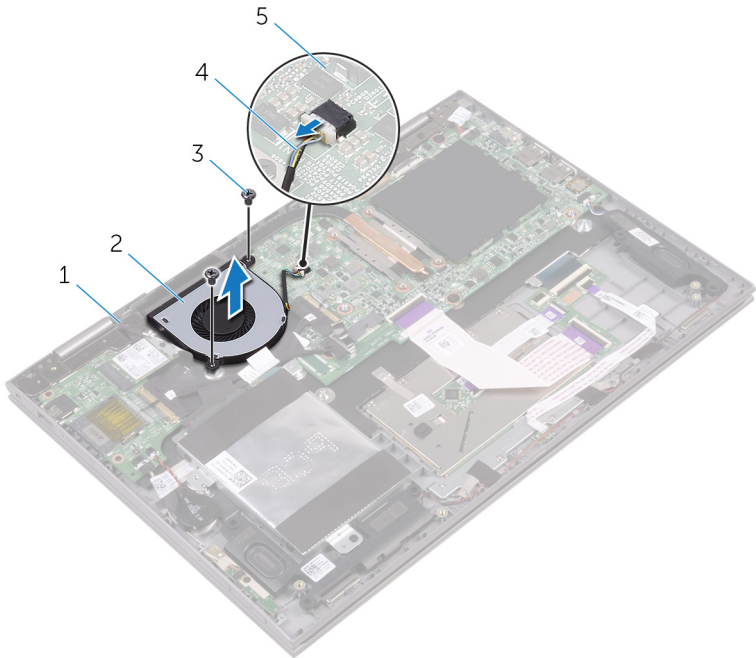
- 1 Fjern [bunddækslet](#).
- 2 Fjern [batteriet](#).

Procedure

- 1 Fjern de to skruer (M2x3.5), der fastgør blæseren til håndfladestøttemodulet.
- 2 Kobl blæserkablet fra systemkortet.



3 Løft blæseren af håndfladestøttemodulet.



Figur 14. Blæser

- | | | | |
|---|----------------------|---|-------------|
| 1 | håndfladestøttemodul | 2 | blæser |
| 3 | skruer (2) | 4 | blæserkabel |
| 5 | systemkort | | |

Genmontering af blæseren



ADVARSEL: Før du arbejder med computerens indvendige dele, skal du læse de sikkerhedsinstruktioner, der fulgte med computeren, og følge trinene i [Før du arbejder med computerens indvendige dele](#). Efter du har arbejdet på computerens indvendige dele, følg vejledningen i [Efter du har udført arbejde på computerens indvendige dele](#). For flere oplysninger om bedste praksis for sikkerhed, se hjemmesiden Regulatory Compliance på www.dell.com/regulatory_compliance.

Procedure




- 1 Juster blæserens skruehuller ind efter skruehullerne i håndfladestøttemodulet.
- 2 Genmonter de to skruer (M2x3.5), der fastgør blæseren til håndfladestøttemodulet.
- 3 Tilslut blæserkablet til systemkortet.

Efterfølgende forudsætninger

- 1 Genmonter [batteriet](#).
- 2 Genmonter [bunddækslet](#).



Fjernelse af kølelegemet

-  **ADVARSEL:** Før du arbejder med computerens indvendige dele, skal du læse de sikkerhedsinstruktioner, der fulgte med computeren, og følge trinene i [Før du arbejder med computerens indvendige dele](#). Efter du har arbejdet på computerens indvendige dele, følg vejledningen i [Efter du har udført arbejde på computerens indvendige dele](#). For flere oplysninger om bedste praksis for sikkerhed, se hjemmesiden Regulatory Compliance på www.dell.com/regulatory_compliance.
-  **ADVARSEL:** Varme-sinket kan blive varmt under normal drift. Tillad tilstrækkelig tid til at varme-sinket kan køle af, før du berører det.
-  **FORSIGTIG:** For maksimal køling af processoren, må du ikke berøre varmeoverførselsområderne på varme-sinket. Olie fra din hud kan reducere varmeoverførselsevnen fra de termiske puder.

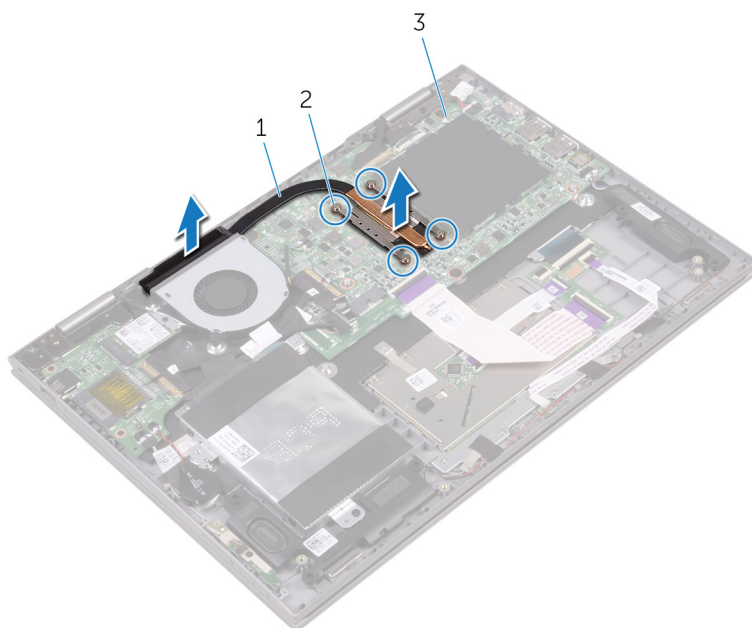
Forudsætninger

- 1 Fjern [bunddækslet](#).
- 2 Fjern [batteriet](#).

Procedure

- 1 Løsn i rækkefølge (som angivet på kølelegemet) de fire monteringskrue, der fastgør kølelegemet til systemkortet.

2 Løft varme-sinket af systemkortet.



Figur 15. Varme-sink

1 varme-sink
3 systemkort

2 fastmonterede skruer

Genmontering af kølelegemet



ADVARSEL: Før du arbejder med computerens indvendige dele, skal du læse de sikkerhedsinstruktioner, der fulgte med computeren, og følge trinene i [Før du arbejder med computerens indvendige dele](#). Efter du har arbejdet på computerens indvendige dele, følg vejledningen i [Efter du har udført arbejde på computerens indvendige dele](#). For flere oplysninger om bedste praksis for sikkerhed, se hjemmesiden Regulatory Compliance på www.dell.com/regulatory_compliance.



FORSIGTIG: Forkert placering af kølelegemet kan beskadige systemkortet og processoren.



BEMÆRK: Det oprindelige termiske smøremiddel kan genbruges, hvis det oprindelige systemkort og varme-sinket geninstalleres sammen. Hvis enten systemkortet eller varme-sinket udskiftes, skal du bruge det termiske underlag, der følger med sættet, for at sikre, at der opnås varmeledning.

Procedure

- 1 Anbring processorens kølelegeme på bundkortet.
- 2 Flugt skruehullerne i kølelegememodulet med skruehullerne i systemkortet.
- 3 Stram i rækkefølge (angivet på kølelegemet) de fire monteringsskrue, der fastgør kølelegemet til systemkortet.

Efterfølgende forudsætninger

- 1 Genmonter [batteriet](#).
- 2 Genmonter [bunddækslet](#).

Fjernelse af strøm- og volumenknappkortet



ADVARSEL: Før du arbejder med computerens indvendige dele, skal du læse de sikkerhedsinstruktioner, der fulgte med computeren, og følge trinene i [Før du arbejder med computerens indvendige dele](#). Efter du har arbejdet på computerens indvendige dele, følg vejledningen i [Efter du har udført arbejde på computerens indvendige dele](#). For flere oplysninger om bedste praksis for sikkerhed, se hjemmesiden Regulatory Compliance på www.dell.com/regulatory_compliance.

Forudsætninger

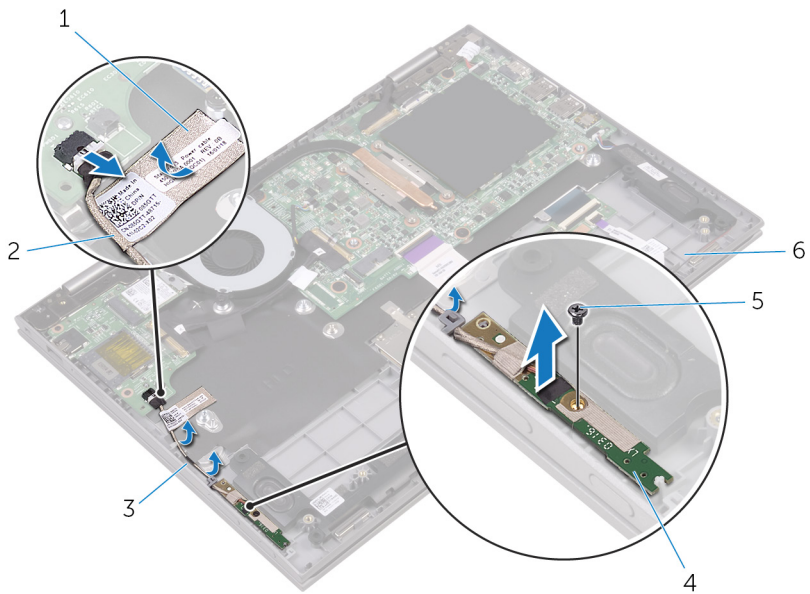
- 1 Fjern [bunddækslet](#).
- 2 Fjern [batteriet](#).
- 3 Fjern [harddisken](#).

Procedure

- 1 Fjern den tape, der fastgør strøm- og volumenknappkortets kabel til håndfladestøttemodulet.
- 2 Frakobl strøm- og volumenknappkortets kabel fra I/O-kortet.
- 3 Fjern strøm- og volumenknappkortets kabel fra kabelkanalerne på håndfladestøttemodulet.
- 4 Fjern den skrue (M2x3,5), der fastgør strøm- og volumenknappkortet til håndfladestøttemodulet.



- 5 Løft strøm- og volumenknappkortet af håndfladestøttemodul.



Figur 16. Strøm- og volumenknappkort

- | | | | |
|---|------------------|---|---|
| 1 | tape | 2 | kablet til strøm- og volumenknappkortet |
| 3 | kabelkanaler (2) | 4 | strøm- og volumenknappkort |
| 5 | skrue (M2x3,5) | 6 | håndfladestøttemodul |

Genmontering af strøm- og volumenknappkortet



ADVARSEL: Før du arbejder med computerens indvendige dele, skal du læse de sikkerhedsinstruktioner, der fulgte med computeren, og følge trinene i [Før du arbejder med computerens indvendige dele](#). Efter du har arbejdet på computerens indvendige dele, følg vejledningen i [Efter du har udført arbejde på computerens indvendige dele](#). For flere oplysninger om bedste praksis for sikkerhed, se hjemmesiden Regulatory Compliance på www.dell.com/regulatory_compliance.

Procedure

- 1 Ret skruehullet i strøm- og volumenknappkortet ind med skruehullet i håndfladestøttemodulet.
- 2 Genmonter skruen (M2x3,5), der fastgør strøm- og volumenknappkortet til håndfladestøttemodulet.
- 3 Før strøm- og volumenknappkortets kabel igennem kabelkanalerne på håndfladestøttemodulet.
- 4 Tilslut strøm- og volumenknappkortets kabel til I/O-kortet.
- 5 Påklæb tapen, der fastgør strøm- og volumenknappkortets kabel til håndfladestøttemodulet.

Efterfølgende forudsætninger

- 1 Genmonter [harddisken](#).
- 2 Genmonter [batteriet](#).
- 3 Genmonter [bunddækslet](#).



Sådan fjernes statusindikatorkortet



ADVARSEL: Før du arbejder med computerens indvendige dele, skal du læse de sikkerhedsinstruktioner, der fulgte med computeren, og følge trinene i [Før du arbejder med computerens indvendige dele](#). Efter du har arbejdet på computerens indvendige dele, følg vejledningen i [Efter du har udført arbejde på computerens indvendige dele](#). For flere oplysninger om bedste praksis for sikkerhed, se hjemmesiden Regulatory Compliance på www.dell.com/regulatory_compliance.

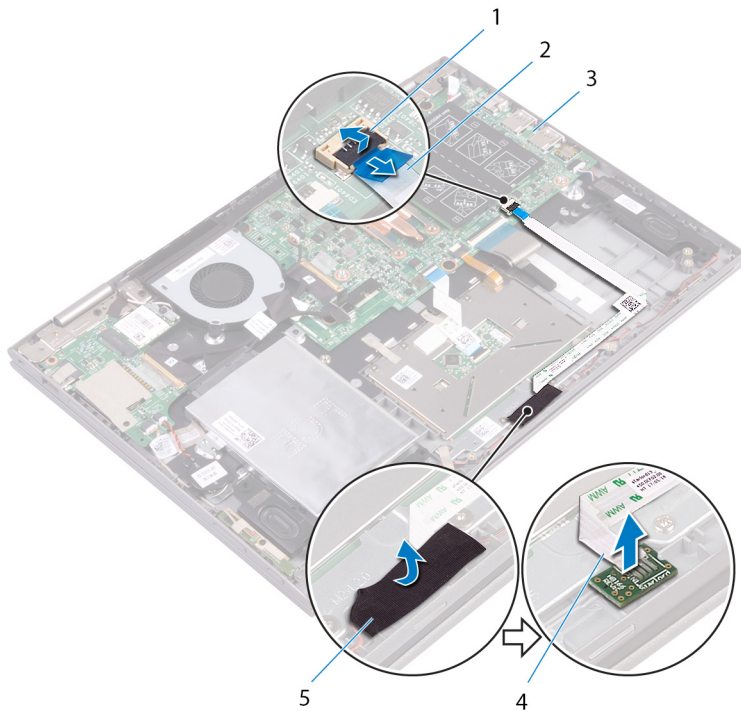
Forudsætninger

- 1 Fjern [bunddækslet](#).
- 2 Fjern [batteriet](#).

Procedure

- 1 Åbn låsen, og frakobl statusindikatorkortets kabel fra systemkortet.
- 2 Fjern den tape, der holder statusindikatorkortets kabel fast på håndfladestøttemodulet.

3 Løft statusindikatorkortet af håndfladestøttemodulet.



Figur 17. Statusindikatorkort

- | | | | |
|---|------------|---|------------------------------|
| 1 | lås | 2 | statusindikatorkortets kabel |
| 3 | systemkort | 4 | statusindikatorkort |
| 5 | tape | | |

Genmontering af statusindikatorkortet



ADVARSEL: Før du arbejder med computerens indvendige dele, skal du læse de sikkerhedsinstruktioner, der fulgte med computeren, og følge trinene i [Før du arbejder med computerens indvendige dele](#). Efter du har arbejdet på computerens indvendige dele, følg vejledningen i [Efter du har udført arbejde på computerens indvendige dele](#). For flere oplysninger om bedste praksis for sikkerhed, se hjemmesiden Regulatory Compliance på www.dell.com/regulatory_compliance.

Procedure

- 1 Ret statusindikatorkortet ind og placer det i slottet i håndfladestøttemodulet.
- 2 Skub indikatorlyskortets kabel ind i dets stik på systemkortet, og luk låsen for at fastgøre kablet.
- 3 Påsæt tapen, der fastgør højtalerkablet til håndfladestøttemodulet.

Efterfølgende forudsætninger

- 1 Genmonter [batteriet](#).
- 2 Genmonter [bunddækslet](#).

Sådan fjernes berøringspladen



ADVARSEL: Før du arbejder med computerens indvendige dele, skal du læse de sikkerhedsinstruktioner, der fulgte med computeren, og følge trinene i [Før du arbejder med computerens indvendige dele](#). Efter du har arbejdet på computerens indvendige dele, følg vejledningen i [Efter du har udført arbejde på computerens indvendige dele](#). For flere oplysninger om bedste praksis for sikkerhed, se hjemmesiden Regulatory Compliance på www.dell.com/regulatory_compliance.

Forudsætninger

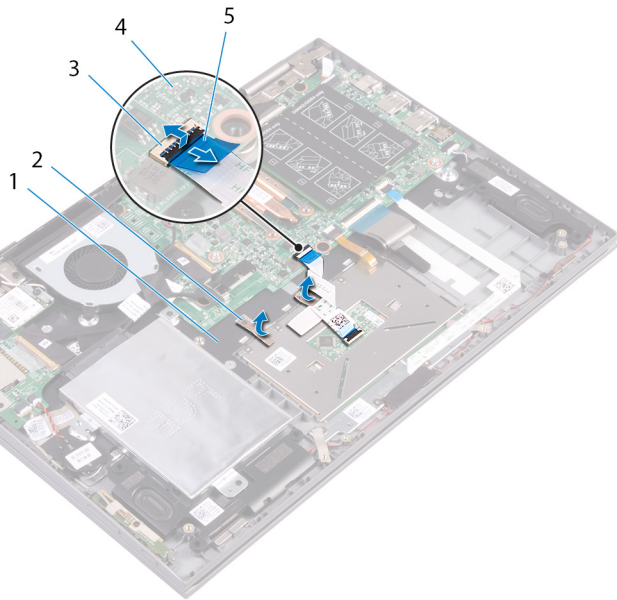
- 1 Fjern [bunddækslet](#).
- 2 Fjern [batteriet](#).
- 3 Fjern [statusindikatorkortet](#).

Procedure

- 1 Åbn låsen, og frakobl berøringspladekablet fra systemkortet.



- 2 Fjern den tape, der fastgør berøringspladen til håndfladestøttemodulet.

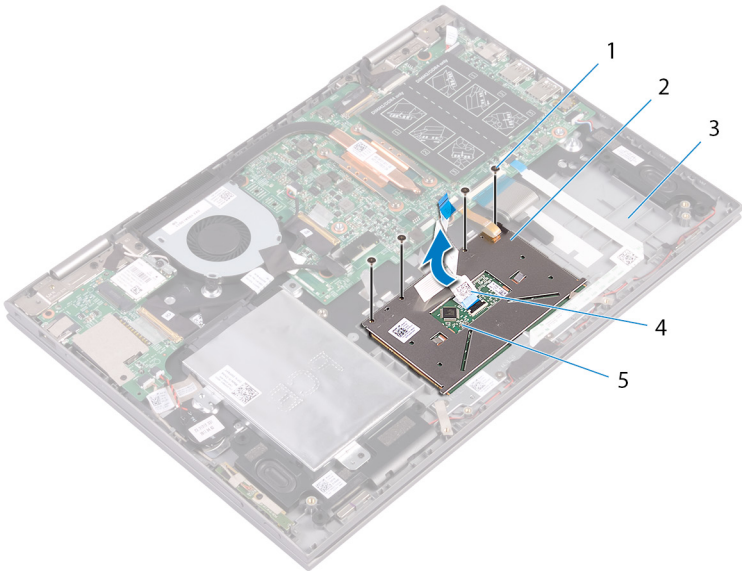


Figur 18. Berøringsplade

- | | | | |
|---|------------------------|---|------------|
| 1 | håndfladestøttemodul | 2 | tape |
| 3 | lås | 4 | systemkort |
| 5 | berøringspladens kabel | | |

- 3 Åbn låsen, og frakobl berøringspladekablet fra systemkortet.
- 4 Fjern de fire skruer (M2x2), der fastgør berøringspladen til håndfladestøttemodulet.

- 5 Løft og skub berøringspladen af håndfladestøttemodulet.



Figur 19. Berøringsplade

- | | | | |
|---|----------------------|---|------------------------|
| 1 | skruer (4) | 2 | pegefelt |
| 3 | håndfladestøttemodul | 4 | berøringspladens kabel |
| 5 | systemkort | | |

Genmontering af berøringspladen



ADVARSEL: Før du arbejder med computerens indvendige dele, skal du læse de sikkerhedsinstruktioner, der fulgte med computeren, og følge trinene i [Før du arbejder med computerens indvendige dele](#). Efter du har arbejdet på computerens indvendige dele, følg vejledningen i [Efter du har udført arbejde på computerens indvendige dele](#). For flere oplysninger om bedste praksis for sikkerhed, se hjemmesiden Regulatory Compliance på www.dell.com/regulatory_compliance.

Procedure

- 1 Skub berøringspladen på håndfladestøttemodulet.
- 2 Juster berøringspladens skruehuller ind efter skruehullerne i håndfladestøttemodulet.
- 3 Genmonter de fire skruer (M2x2,5), der fastgør berøringspladen til håndfladestøttemodulet.
- 4 Skub berøringspladens kabel ind i dets stik på systemkortet, og luk låsen for at fastgøre kablet.
- 5 Sæt tapen på, der fastgør berøringspladen til håndfladestøttemodulet.

Efterfølgende forudsætninger

- 1 Genmonter [statusindikatorkortet](#).
- 2 Genmonter [batteriet](#).
- 3 Genmonter [bunddækslet](#).

Sådan fjernes I/O-kortet



ADVARSEL: Før du arbejder med computerens indvendige dele, skal du læse de sikkerhedsinstruktioner, der fulgte med computeren, og følge trinene i [Før du arbejder med computerens indvendige dele](#). Efter du har arbejdet på computerens indvendige dele, følg vejledningen i [Efter du har udført arbejde på computerens indvendige dele](#). For flere oplysninger om bedste praksis for sikkerhed, se hjemmesiden Regulatory Compliance på www.dell.com/regulatory_compliance.

Forudsætninger

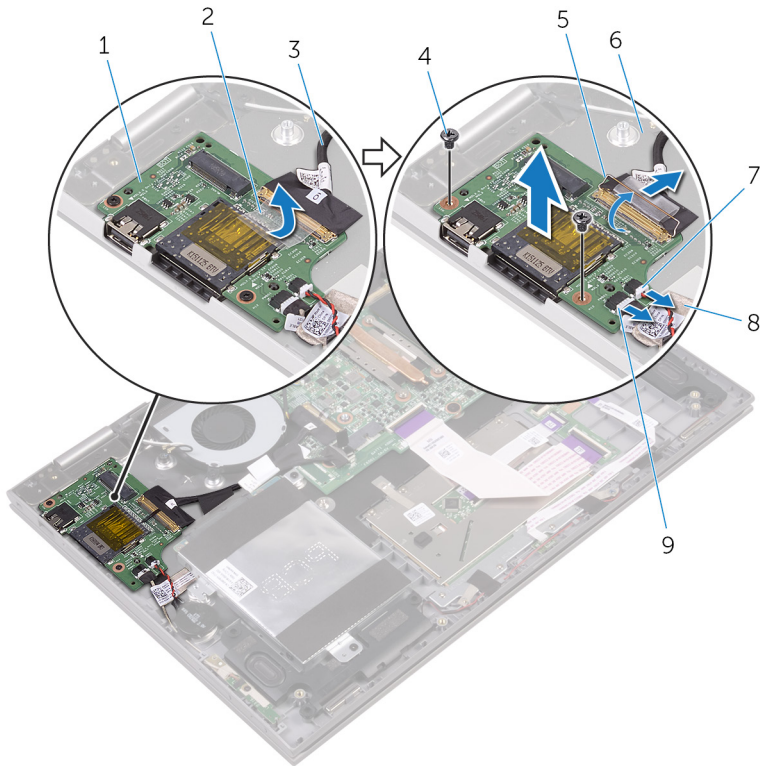
- 1 Fjern [bunddækslet](#).
- 2 Fjern [batteriet](#).
- 3 Fjern [trådløs-kortet](#).

Procedure

- 1 Pil tapen af, der holder I/O-kortets kabel fast på I/O-kortet.
- 2 Frakobl I/O-kortkablet fra I/O-kortet.
- 3 Pil tape af, der fastgør strøm- og volumenknappkortets kabel til håndfladestøttemodulet.
- 4 Frakobl strøm- og volumenknappkortets kabel fra I/O-kortet.
- 5 Frakobl møntcellebatteriets kabel fra I/O-kortet.
- 6 Fjern de to skruer (M2x3,5), der fastgør I/O-kortet til håndfladestøttemodulet.



7 Løft I/O-kortet af håndfladestøtten.



Figur 20. I/O-kort

- | | | | |
|---|---------------------------------------|---|----------------------|
| 1 | I/O-kort | 2 | tape |
| 3 | I/O-kortets kabel | 4 | skruer (2) |
| 5 | lås | 6 | håndfladestøttemodul |
| 7 | møntcellebatteriets kabel | 8 | tape |
| 9 | kablet til strøm- og volumenknækortet | | |

Sådan genmonteres I/O-kortet



ADVARSEL: Før du arbejder med computerens indvendige dele, skal du læse de sikkerhedsinstruktioner, der fulgte med computeren, og følge trinene i [Før du arbejder med computerens indvendige dele](#). Efter du har arbejdet på computerens indvendige dele, følg vejledningen i [Efter du har udført arbejde på computerens indvendige dele](#). For flere oplysninger om bedste praksis for sikkerhed, se hjemmesiden Regulatory Compliance på www.dell.com/regulatory_compliance.

Procedure

- 1 Placer I/O-kortet på håndfladestøttemodulet.
- 2 Flugt skruehullet i I/O-kortet med håndfladestøttemodulets skruehul.
- 3 Genmonter de to skruer (M2x3,5), der fastgør I/O-kortet til håndfladestøttemodulet.
- 4 Tilslut strøm- og volumenknappkortets kabel samt møntcellebatterikablet til I/O-kortet.
- 5 Tilslut I/O-kortkablet til I/O-kortet.
- 6 Påklæb tapen, der fastgør strøm- og volumenknappkortets kabel til håndfladestøttemodulet.
- 7 Påsæt tapen, der fastgør I/O-kortkablet til I/O-kortet.

Efterfølgende forudsætninger

- 1 Genmonter [trådløs-kortet](#).
- 2 Genmonter [batteriet](#).
- 3 Genmonter [bunddækslet](#).



Sådan fjernes skærmmodulet



ADVARSEL: Før du arbejder med computerens indvendige dele, skal du læse de sikkerhedsinstruktioner, der fulgte med computeren, og følge trinene i [Før du arbejder med computerens indvendige dele](#). Efter du har arbejdet på computerens indvendige dele, følg vejledningen i [Efter du har udført arbejde på computerens indvendige dele](#). For flere oplysninger om bedste praksis for sikkerhed, se hjemmesiden Regulatory Compliance på www.dell.com/regulatory_compliance.

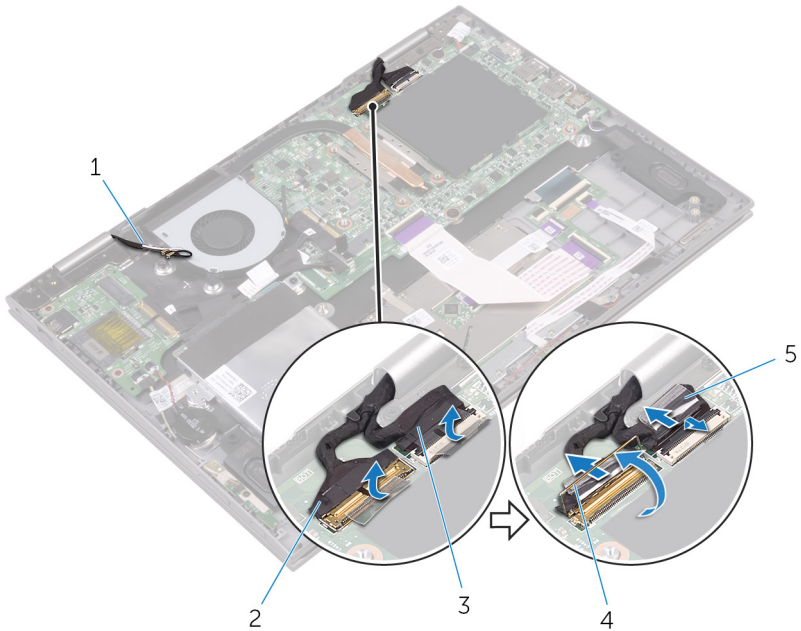
Forudsætninger

- 1 Fjern [bunddækslet](#).
- 2 Fjern [batteriet](#).
- 3 Fjern [trådløs-kortet](#).

Procedure

- 1 Fjern de tapestykker, der fastgør skærmkablet og berørings-skærmkortkablet til systemkortet.

- 2 Åbn låsene for at frakoble skærmerkablet og berøringsskærmskortkablet fra systemkortet.



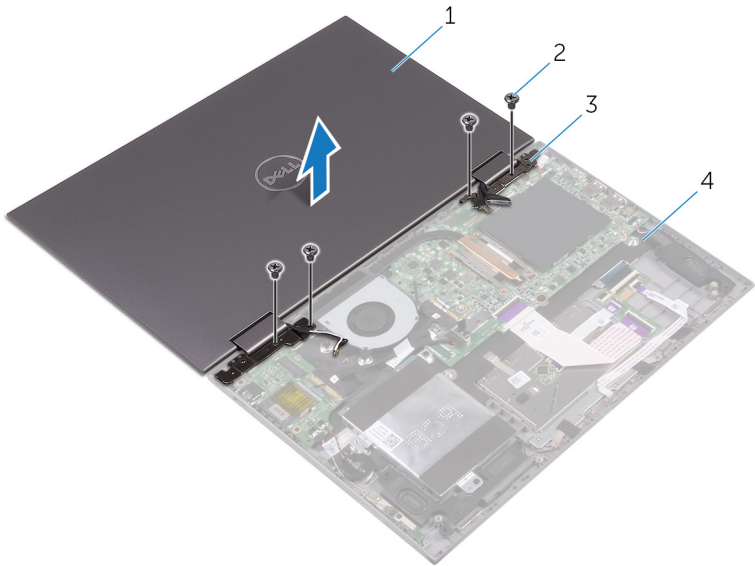
Figur 21. Skærmmodul

- | | | | |
|---|------------------------------|---|--------------|
| 1 | antennekabler (2) | 2 | skærmerkabel |
| 3 | berøringsskærmskortets kabel | 4 | lås |
| 5 | tape (2) | | |
- 3 Vend computeren om, og åbn skærmen så meget som muligt.

⚠ FORSIGTIG: Anbring computeren på en blød og ren overflade for at undgå at ridse skærmen.

- 4 Anbring computeren med forsiden nedad på en flad overflade.

- 5 Fjern de fire skruer (M2,5x2,5), der fastgør skærmmodulet til håndfladestøttemodulet.



Figur 22. Skærmmodulet

- | | | | |
|---|-------------------|---|------------------------|
| 1 | skærmmodulet | 2 | skruer (4) |
| 3 | skærmhængsler (2) | 4 | håndfladestøttemodulet |

6 Løft skærmmodulet af håndfladestøttemodulet.



Figur 23. Skærmmodulet

1 skærmmodulet

Sådan genmonteres skærmmodul



ADVARSEL: Før du arbejder med computerens indvendige dele, skal du læse de sikkerhedsinstruktioner, der fulgte med computeren, og følge trinene i [Før du arbejder med computerens indvendige dele](#). Efter du har arbejdet på computerens indvendige dele, følg vejledningen i [Efter du har udført arbejde på computerens indvendige dele](#). For flere oplysninger om bedste praksis for sikkerhed, se hjemmesiden Regulatory Compliance på www.dell.com/regulatory_compliance.

Procedure



FORSIGTIG: Anbring computeren på en blød og ren overflade for at undgå at ridse skærmen.

- 1 Anbring skærmmodul med forsiden nedad på håndfladestøttemodulet.
- 2 Ret skærmhængslernes skruehuller ind med skruehullerne i håndfladestøttemodulet.
- 3 Genmonter de fire skruer (M2,5x2,5), der fastgør skærmmodul til håndfladestøttemodulet.
- 4 Luk skærmen, og vend computeren på hovedet.
- 5 Skub tastaturkablet og berøringsskærmskortets kabel ind i deres respektive stik på systemkortet, og luk låsene for at fastgøre kablerne.
- 6 Påklæb tapestykkerne, der fastgør skærmskablet og berøringsskærmskortkablet til deres respektive stik på systemkortet.

Efterfølgende forudsætninger

- 1 Genmonter [trådløs-kortet](#).
- 2 Genmonter [batteriet](#).
- 3 Genmonter [bunddækslet](#).

Fjernelse strømadapterporten



ADVARSEL: Før du arbejder med computerens indvendige dele, skal du læse de sikkerhedsinstruktioner, der fulgte med computeren, og følge trinene i [Før du arbejder med computerens indvendige dele](#). Efter du har arbejdet på computerens indvendige dele, følg vejledningen i [Efter du har udført arbejde på computerens indvendige dele](#). For flere oplysninger om bedste praksis for sikkerhed, se hjemmesiden Regulatory Compliance på www.dell.com/regulatory_compliance.

Forudsætninger

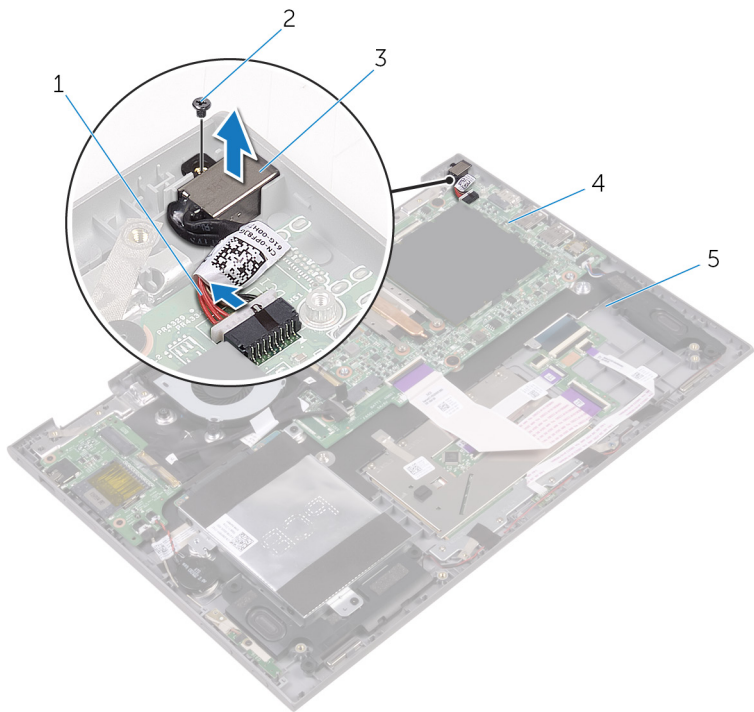
- 1 Fjern [bunddækslet](#).
- 2 Fjern [batteriet](#).
- 3 Fjern [trådløs-kortet](#).
- 4 Fjern [skærmmodulet](#).

Procedure

- 1 Frakobl strømadapterportens kabel fra systemkortet.
- 2 Fjern skruen (M2x3.5), der fastgør strømadapterporten til håndfladestøttemodulet.



3 Løft strømadapterporten ud af håndfladestøttemodulet.



Figur 24. Strømadapterport

- | | | | |
|---|---------------------------|---|----------------|
| 1 | strømadapterportens kabel | 2 | skrue (M2x3,5) |
| 3 | strømadapterport | 4 | systemkort |
| 5 | håndfladestøttemodul | | |

Sådan genmonteres strømadapterporten



ADVARSEL: Før du arbejder med computerens indvendige dele, skal du læse de sikkerhedsinstruktioner, der fulgte med computeren, og følge trinene i [Før du arbejder med computerens indvendige dele](#). Efter du har arbejdet på computerens indvendige dele, følg vejledningen i [Efter du har udført arbejde på computerens indvendige dele](#). For flere oplysninger om bedste praksis for sikkerhed, se hjemmesiden Regulatory Compliance på www.dell.com/regulatory_compliance.

Procedure

- 1 Placer strømadapterporten ind i åbningen i håndfladestøttemodulet.
- 2 Flugt strømadapterportens skruehul med håndfladestøttemodulets skruehul.
- 3 Genmonter skruen (M2x3,5), der fastgør strømadapterporten til håndfladestøttemodulet.
- 4 Tilslut strømadapterportens kabel til systemkortet.

Efterfølgende forudsætninger

- 1 Genmonter [skærmmodulet](#).
- 2 Genmonter [trådløs-kortet](#).
- 3 Genmonter [batteriet](#).
- 4 Genmonter [bunddækslet](#).



Fjernelse af systemkortet



ADVARSEL: Før du arbejder med computerens indvendige dele, skal du læse de sikkerhedsinstruktioner, der fulgte med computeren, og følge trinene i [Før du arbejder med computerens indvendige dele](#). Efter du har arbejdet på computerens indvendige dele, følg vejledningen i [Efter du har udført arbejde på computerens indvendige dele](#). For flere oplysninger om bedste praksis for sikkerhed, se hjemmesiden Regulatory Compliance på www.dell.com/regulatory_compliance.



BEMÆRK: Computerens servicekode er gemt i bundkortet. Du skal indtaste servicekoden i BIOS-installationsprogrammet, efter at du genmonterer systemkortet.



BEMÆRK: Udskiftes systemkortet fjernes alle ændringer du har lavet i BIOS ved brug af BIOS-installationsprogrammet. Du skal foretage alle de relevante ændringer igen, efter du har udskiftet systemkortet.



BEMÆRK: Bemærk stikkens placering, inden du frakobler kablerne fra systemkortet, så du kan tilslutte dem korrekt igen, når du har genmonteret systemkortet.

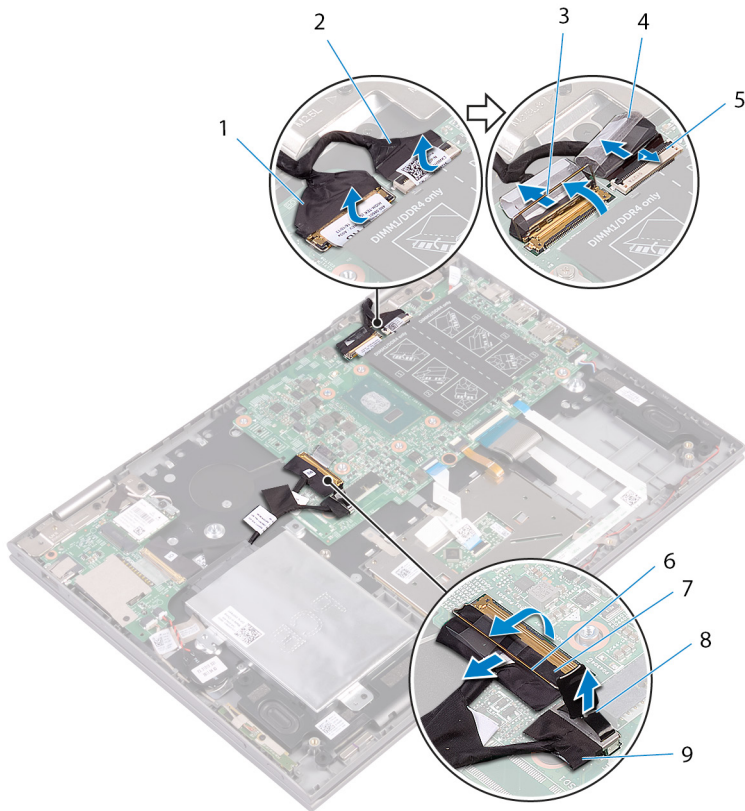
Forudsætninger

- 1 Fjern [bunddækslet](#).
- 2 Fjern [batteriet](#).
- 3 Fjern [hukommelsesmodulerne](#).
- 4 Fjern [blæseren](#).
- 5 Fjern [kølelegemet](#).

Procedure

- 1 Fjern den tape, der fastgør skærmkablet og berøringsskærmkortkablet til systemkortet.
- 2 Åbn låsene for at frakoble skærmkablet og berøringsskærmkortkablet fra systemkortet.
- 3 Åbn låsen for at frakoble I/O-kortets kabel fra systemkortet.

- 4 Brug trækfligen til at frakoble harddiskens kabel fra systemkortet.



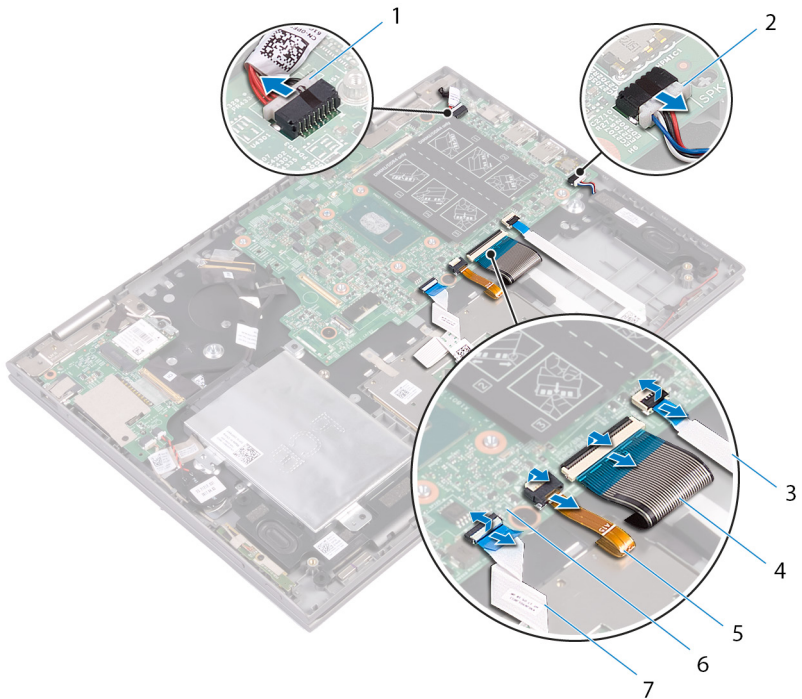
Figur 25. Systemkort

- | | | | |
|---|-------------------|---|-------------------|
| 1 | skærmkabel | 2 | I/O-kortets kabel |
| 3 | lås | 4 | tape |
| 5 | lås | 6 | lås |
| 7 | I/O-kortets kabel | 8 | trækflig |
| 9 | harddiskkabel | | |

- 5 Frakobl strømadapterkablet og højttalerkablet fra systemkortet.

- 6 Frakobl status-kortets kabel og tastaturkablet fra systemkortet.

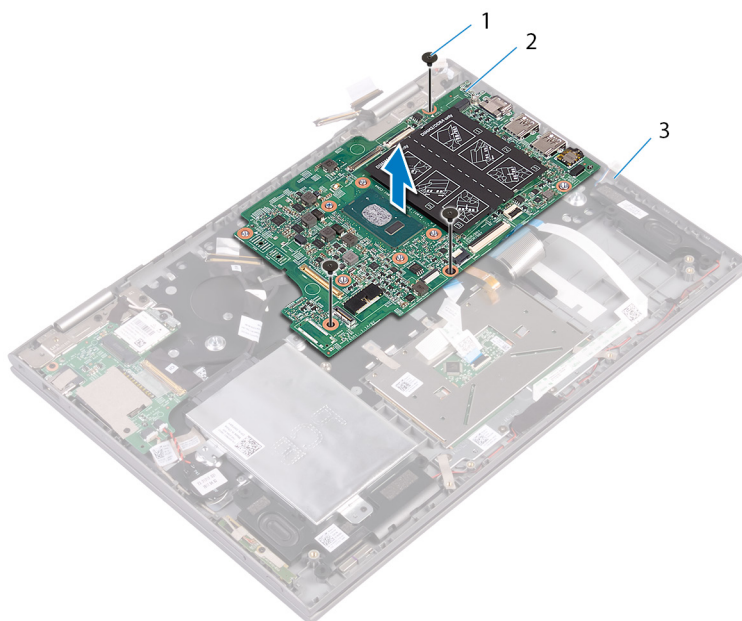
- 7 Fjern tastaturets baglys- og harddisk-kabel fra systemkortet.



Figur 26. Systemkort

- | | | | |
|---|------------------------------------|---|---------------|
| 1 | strømadapterens kabel | 2 | højtalerkabel |
| 3 | status-kortets kabel | 4 | tastaturkabel |
| 5 | kablet til tastaturets baggrundsls | 6 | systemkort |
| 7 | harddiskkabel | | |
- 8 Fjern de tre skruer (M2x2 med stort hoved), der fastgør systemkortet til håndfladestøttemodulet.

9 Løft systemkortet af håndfladestøttemodulet.



Figur 27.

1 skruer (3)

2 systemkort

3 håndfladestøttemodul

Genmontering af systemkortet



ADVARSEL: Før du arbejder med computerens indvendige dele, skal du læse de sikkerhedsinstruktioner, der fulgte med computeren, og følge trinene i [Før du arbejder med computerens indvendige dele](#). Efter du har arbejdet på computerens indvendige dele, følg vejledningen i [Efter du har udført arbejde på computerens indvendige dele](#). For flere oplysninger om bedste praksis for sikkerhed, se hjemmesiden Regulatory Compliance på www.dell.com/regulatory_compliance.



BEMÆRK: Computerens servicekode er gemt i bundkortet. Du skal indtaste servicekoden i BIOS-installationsprogrammet, efter at du genmonterer systemkortet.



BEMÆRK: Udskiftes systemkortet fjernes alle ændringer du har lavet i BIOS ved brug af BIOS-installationsprogrammet. Du skal foretage alle de relevante ændringer igen, efter du har udskiftet systemkortet.

Procedure

- 1 Flugt systemkortets skruehuller med håndfladestøttemodulets skruehuller.
- 2 Genmonter de tre skruer (M2x2 med stort hoved), der fastgør systemkortet til håndfladestøttemodulet.
- 3 Skub I/O-kortkablet ind i dets stik på systemkortet, og luk låsen for at fastgøre kablet.
- 4 Påsæt tapen, der fastgør I/O-kortkablet til systemkortet.
- 5 Tilslut strømadapterportens kabel og højttalerkablet til systemkortet.
- 6 Tilslut harddiskkablet til systemkortet.
- 7 Skub tastaturkablet og berøringsskærmskortets kabel ind i deres respektive stik, og luk låsene for at fastgøre kablerne.
- 8 Påklæb den tape, der fastgør skærmskærmskortkablet til systemkortet.

Efterfølgende forudsætninger

- 1 Genmonter [kølelegemet](#).

- 2 Genmonter [blæseren](#).
- 3 Genmonter [hukommelsesmodulerne](#).
- 4 Genmonter [batteriet](#).
- 5 Genmonter [bunddækslet](#).

Indtastning af servicekoden i BIOS-installationsprogrammet.

- 1 Tænd for, eller genstart computeren.
- 2 Tryk på F2 når DELL-logoet vises, for at åbne BIOS-installationsprogrammet.
- 3 Gå til **hovedfanen**, og indtast servicemærket i feltet **Service Tag Input (Indtast servicemærke)**.



Sådan fjernes skærmpanelet



ADVARSEL: Før du arbejder med computerens indvendige dele, skal du læse de sikkerhedsinstruktioner, der fulgte med computeren, og følge trinene i [Før du arbejder med computerens indvendige dele](#). Efter du har arbejdet på computerens indvendige dele, følg vejledningen i [Efter du har udført arbejde på computerens indvendige dele](#). For flere oplysninger om bedste praksis for sikkerhed, se hjemmesiden Regulatory Compliance på www.dell.com/regulatory_compliance.

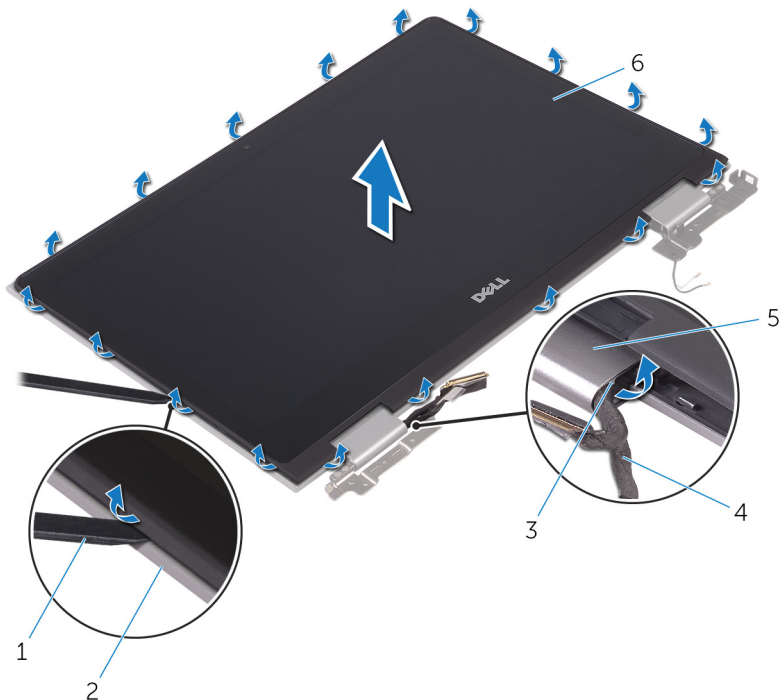
Forudsætninger

- 1 Fjern [bunddækslet](#).
- 2 Fjern [batteriet](#).
- 3 Fjern [skærmmodulet](#).

Procedure

- 1 Fjern skærmkablet fra kabelkanalerne inde i hængseldækslerne.

- 2 Brug en plastikpen til at lirke skærmpanelmodul af skærmens bagdæksel og antennemodul.



Figur 28. Skærmpanel

- | | | | |
|---|----------------|---|--------------------|
| 1 | Plastikpen | 2 | skærmens bagdæksel |
| 3 | kabelkanaler | 4 | skærmkabel |
| 5 | hængseldæksler | 6 | skærmpanel |
- 3 Vend skærmpanelmodul om.
- 4 Fjern [kameraet](#).

5 Fjern [sensorkortet](#)

Efter, at de ovenfor beskrevne trin er udført, står vi tilbage med skærmpanelet.



Figur 29. Skærmpanel

1 skærmpanel

Genmontering skærmpanelet



ADVARSEL: Før du arbejder med computerens indvendige dele, skal du læse de sikkerhedsinstruktioner, der fulgte med computeren, og følge trinene i [Før du arbejder med computerens indvendige dele](#). Efter du har arbejdet på computerens indvendige dele, følg vejledningen i [Efter du har udført arbejde på computerens indvendige dele](#). For flere oplysninger om bedste praksis for sikkerhed, se hjemmesiden Regulatory Compliance på www.dell.com/regulatory_compliance.

Procedure

- 1 Placer skærmpanelet på en plan overflade.
- 2 Genmonter [sensorkortet](#).
- 3 Genmonter [kameraet](#).
- 4 Vend skærmpanelmodulet om.
- 5 Før skærmkablet ind igennem kabelkanalerne inde i hængseldækslerne.
- 6 Ret skærmpanelmodulet ind med skærmens bagdæksel og antennemodulet, og klik forsigtigt skærmpanelmodulet på plads.

Efterfølgende forudsætninger

- 1 Genmonter [skærmmodulet](#).
- 2 Genmonter [batteriet](#).
- 3 Genmonter [bunddækslet](#).



Sådan fjernes håndfladestøtten og tastaturmodulet



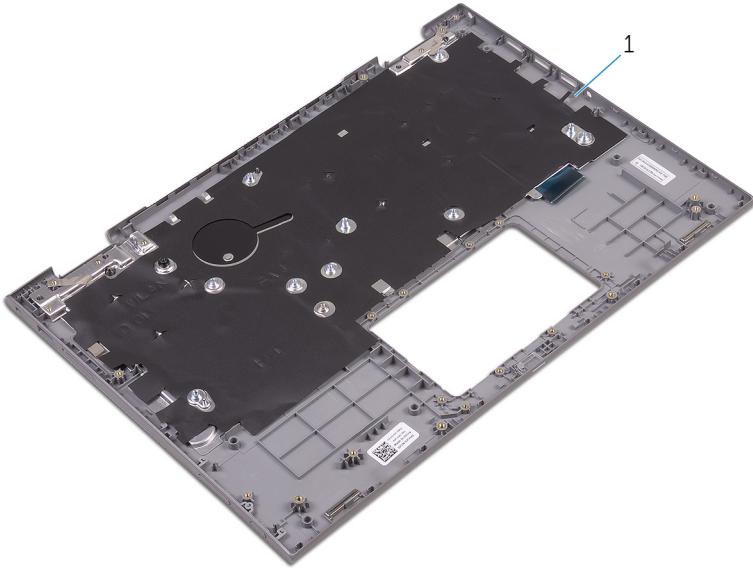
ADVARSEL: Før du arbejder med computerens indvendige dele, skal du læse de sikkerhedsinstruktioner, der fulgte med computeren, og følge trinene i [Før du arbejder med computerens indvendige dele](#). Efter du har arbejdet på computerens indvendige dele, følg vejledningen i [Efter du har udført arbejde på computerens indvendige dele](#). For flere oplysninger om bedste praksis for sikkerhed, se hjemmesiden Regulatory Compliance på www.dell.com/regulatory_compliance.

Forudsætninger

- 1 Fjern [bunddækslet](#).
- 2 Fjern [batteriet](#).
- 3 Fjern [hukommelsesmodulerne](#).
- 4 Fjern [møntcellebatteriet](#).
- 5 Fjern [harddisken](#).
- 6 Fjern [trådløs-kortet](#).
- 7 Fjern [berøringspladen](#).
- 8 Fjern [blæseren](#).
- 9 Fjern [kølelegemet](#).
- 10 Fjern [I/O-kortet](#).
- 11 Fjern [strøm- og volumenknækortet](#).
- 12 Fjern [statusindikatorkortet](#).
- 13 Fjern [højtalerne](#).
- 14 Fjern [skærmmodulet](#).
- 15 Fjern [strømadapterporten](#).
- 16 Fjern [systemkortet](#).

Procedure

Efter at have udført trinnene i forudsætninger har vi håndfladestøtten og tastaturmodulet tilbage.



Figur 30. Håndfladestøtte

1 håndledsstøtte

Sådan genmonteres håndfladestøtten og tastaturmodulet



ADVARSEL: Før du arbejder med computerens indvendige dele, skal du læse de sikkerhedsinstruktioner, der fulgte med computeren, og følge trinene i [Før du arbejder med computerens indvendige dele](#). Efter du har arbejdet på computerens indvendige dele, følg vejledningen i [Efter du har udført arbejde på computerens indvendige dele](#). For flere oplysninger om bedste praksis for sikkerhed, se hjemmesiden Regulatory Compliance på www.dell.com/regulatory_compliance.

Procedure

Placer håndfladestøtten og tastaturmodulet på en flad overflade med tastaturet vendende nedad.

Efterfølgende forudsætninger

- 1 Genmonter [systemkortet](#).
- 2 Genmonter [strømadapterporten](#).
- 3 Genmonter [skærmmodulet](#).
- 4 Genmonter [højtalerne](#).
- 5 Genmonter [statusindikatorkortet](#).
- 6 Genmonter [strøm- og volumenknappkortet](#).
- 7 Genmonter [I/O-kortet](#).
- 8 Genmonter [kølelegemet](#).
- 9 Genmonter [blæseren](#).
- 10 Genmonter [berøringspladen](#).
- 11 Genmonter [trådløs-kortet](#).
- 12 Genmonter [harddisken](#).
- 13 Genmonter [møntcellebatteriet](#).

- 14 Genmonter [hukommelsesmodulerne](#).
- 15 Genmonter [batteriet](#).
- 16 Genmonter [bunddækslet](#).



Fjernelse af skærmens bagdæksel og antennemodulet



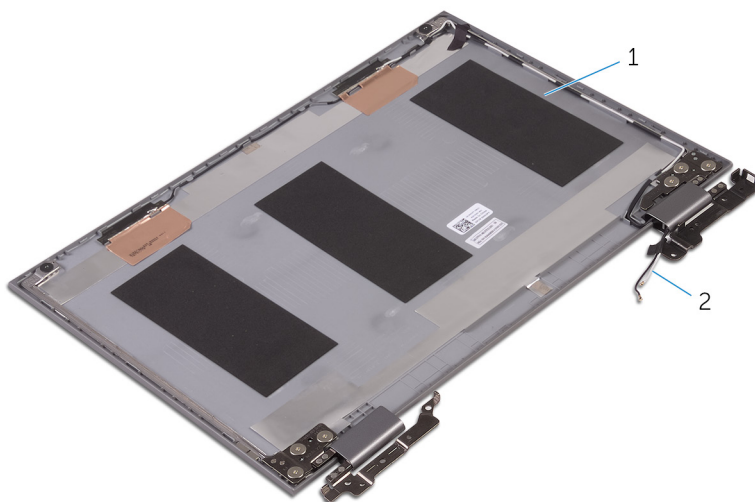
ADVARSEL: Før du arbejder med computerens indvendige dele, skal du læse de sikkerhedsinstruktioner, der fulgte med computeren, og følge trinene i [Før du arbejder med computerens indvendige dele](#). Efter du har arbejdet på computerens indvendige dele, følg vejledningen i [Efter du har udført arbejde på computerens indvendige dele](#). For flere oplysninger om bedste praksis for sikkerhed, se hjemmesiden Regulatory Compliance på www.dell.com/regulatory_compliance.

Forudsætninger

- 1 Fjern [bunddækslet](#).
- 2 Fjern [batteriet](#).
- 3 Fjern [skærmmodulet](#).
- 4 Følg proceduren fra trin 1 til trin 2 i "[Fjernelse af skærmpanelet](#)".

Procedure

Efter at have gennemført de forudsatte trin, står vi tilbage med skærmens bagdæksel og antennemodulet.



Figur 31. Skærmens bagdæksel og antennemodul

1 skærmens bagdæksel og
antennemodul

2 antennekabler

Genmontering af skærmens bagdæksel og antennemodulet



ADVARSEL: Før du arbejder med computerens indvendige dele, skal du læse de sikkerhedsinstruktioner, der fulgte med computeren, og følge trinene i [Før du arbejder med computerens indvendige dele](#). Efter du har arbejdet på computerens indvendige dele, følg vejledningen i [Efter du har udført arbejde på computerens indvendige dele](#). For flere oplysninger om bedste praksis for sikkerhed, se hjemmesiden Regulatory Compliance på www.dell.com/regulatory_compliance.

Procedure

Placer skærmens bagdæksel og antennemodulet på en plan overflade.

Efterfølgende forudsætninger

- 1 Genmonter [skærmpanelet](#).
- 2 Genmonter [skærmmodulet](#).
- 3 Genmonter [batteriet](#).
- 4 Genmonter [bunddækslet](#).

Sådan fjernes kameraet



ADVARSEL: Før du arbejder med computerens indvendige dele, skal du læse de sikkerhedsinstruktioner, der fulgte med computeren, og følge trinene i [Før du arbejder med computerens indvendige dele](#). Efter du har arbejdet på computerens indvendige dele, følg vejledningen i [Efter du har udført arbejde på computerens indvendige dele](#). For flere oplysninger om bedste praksis for sikkerhed, se hjemmesiden Regulatory Compliance på www.dell.com/regulatory_compliance.

Forudsætninger

- 1 Fjern [bunddækslet](#).
- 2 Fjern [batteriet](#).
- 3 Fjern [skærmmodulet](#).
- 4 Følg proceduren fra trin 1 til trin 3 i "[Fjernelse af skærmpanelet](#)".

Procedure

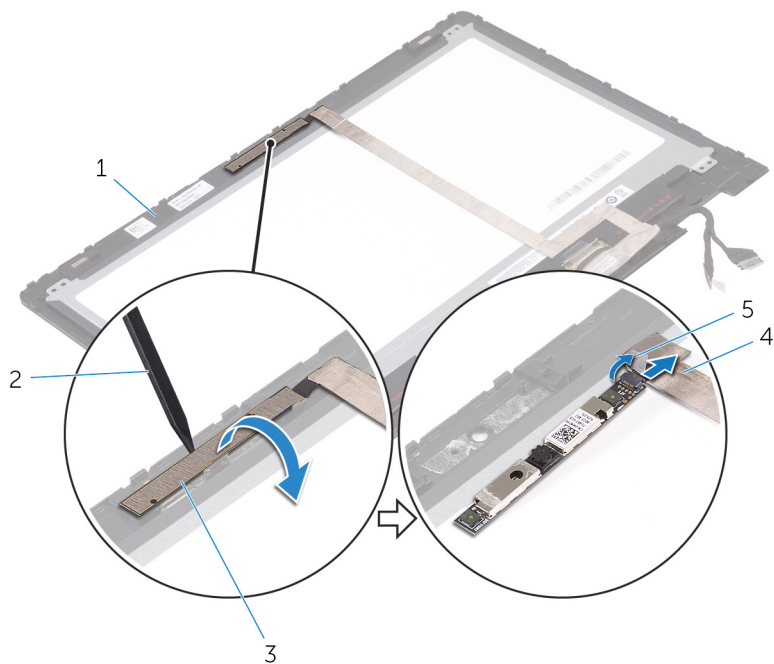


FORSIGTIG: Anbring skærmpanelmodulet på en blød og ren overflade for at undgå at ridse skærmen.

- 1 Brug en plastikpen til at lirke kameramodulet af skærmpanelet.



- 2 Vend kameraet om, og pil tapen af for at frakoble kamerakablet fra kameramodul.



Figur 32. Kamera

- | | | | |
|---|-------------|---|-------------|
| 1 | skærmpanel | 2 | Plastikpen |
| 3 | kameramodul | 4 | kamerakabel |
| 5 | tape | | |

Genplacering af kameraet



ADVARSEL: Før du arbejder med computerens indvendige dele, skal du læse de sikkerhedsinstruktioner, der fulgte med computeren, og følge trinene i [Før du arbejder med computerens indvendige dele](#). Efter du har arbejdet på computerens indvendige dele, følg vejledningen i [Efter du har udført arbejde på computerens indvendige dele](#). For flere oplysninger om bedste praksis for sikkerhed, se hjemmesiden Regulatory Compliance på www.dell.com/regulatory_compliance.

Procedure

- 1 Tilslut kamerakablet til kameramodulet.
- 2 Påklæb tapen der fastgør kamerakablet til kameramodulet.
- 3 Placer kameramodulet på skærmpanelet, ved hjælp af styremærkerne, og klik det på plads.

Efterfølgende forudsætninger

- 1 Følg proceduren fra trin 4 til trin 6 i "[Genmontering af skærmpanelet](#)".
- 2 Genmonter [skærmmodulet](#).
- 3 Genmonter [batteriet](#).
- 4 Genmonter [bunddækslet](#).



Sådan fjernes skærmkablet



ADVARSEL: Før du arbejder med computerens indvendige dele, skal du læse de sikkerhedsinstruktioner, der fulgte med computeren, og følge trinene i [Før du arbejder med computerens indvendige dele](#). Efter du har arbejdet på computerens indvendige dele, følg vejledningen i [Efter du har udført arbejde på computerens indvendige dele](#). For flere oplysninger om bedste praksis for sikkerhed, se hjemmesiden Regulatory Compliance på www.dell.com/regulatory_compliance.

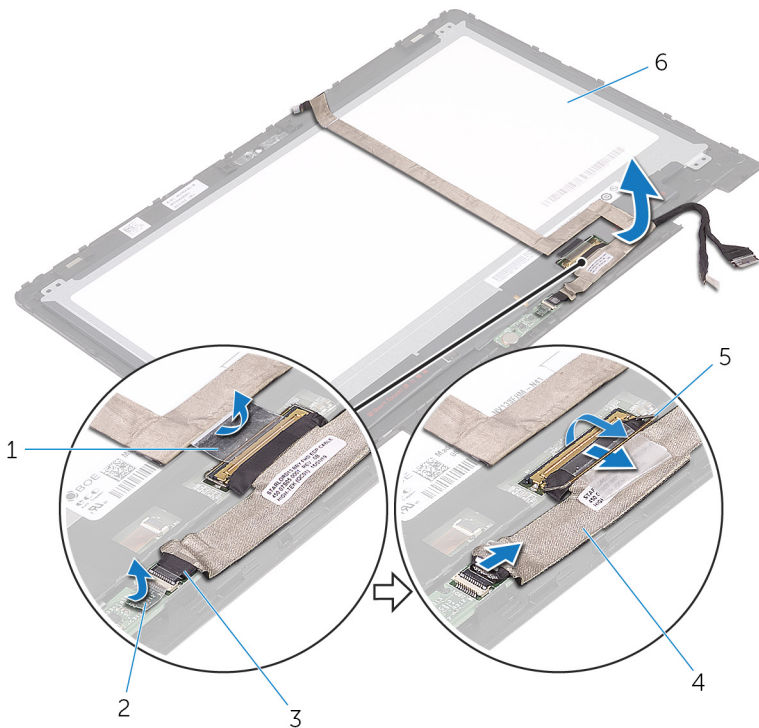
Forudsætninger

- 1 Fjern [bunddækslet](#).
- 2 Fjern [batteriet](#).
- 3 Fjern [skærmmodulet](#).
- 4 Følg proceduren fra trin 1 til trin 3 i "[Fjernelse af skærmpanelet](#)".
- 5 Fjern [kameraet](#).

Procedure

- 1 Pil tapen af og løft låsen for at frakoble skærmkablet fra skærmpanelet.
- 2 Pil tapen af sensor kortkablet, og frakobl sensor kortkablet.
- 3 Åbn stiklåsen, og frakobl skærmkablet.
- 4 Bemærk skærmkablets fremføring, og fjern kablet fra kabelkanalerne på skærmpanelet.

5 Løft skærmerkablet af skærmpanelet.



Figur 33. Skærmerkabel

- | | | | |
|---|-----------------|---|--------------------------|
| 1 | tape | 2 | tape til sensorkortkabel |
| 3 | sensorkortkabel | 4 | skærmerkabel |
| 5 | lås | 6 | skærmpanel |

Genmontering af skærmkablet



ADVARSEL: Før du arbejder med computerens indvendige dele, skal du læse de sikkerhedsinstruktioner, der fulgte med computeren, og følge trinene i [Før du arbejder med computerens indvendige dele](#). Efter du har arbejdet på computerens indvendige dele, følg vejledningen i [Efter du har udført arbejde på computerens indvendige dele](#). For flere oplysninger om bedste praksis for sikkerhed, se hjemmesiden Regulatory Compliance på www.dell.com/regulatory_compliance.

Procedure

- 1 Før skærmkablet igennem kabelkanalerne på skærmpanelet.
- 2 Skub skærmkablet ind i dets stik, og tryk ned på låsen for at fastgøre kablet.
- 3 Skub sensorkortets kabel ind i dets stik på sensorkortet, og tryk ned på låsen for at fastgøre kablet.
- 4 Påklæb tapen på sensorkortkablet.
- 5 Påsæt tapen, der fastgør skærmkablet til skærmpanelet.

Efterfølgende forudsætninger

- 1 Følg proceduren fra trin 4 til trin 6 i "[Genmontering af skærmpanelet](#)".
- 2 Genmonter [skærmmodulet](#).
- 3 Genmonter [kameraet](#).
- 4 Genmonter [batteriet](#).
- 5 Genmonter [bunddækslet](#).

Sådan fjernes sensorkortet



ADVARSEL: Før du arbejder med computerens indvendige dele, skal du læse de sikkerhedsinstruktioner, der fulgte med computeren, og følge trinene i [Før du arbejder med computerens indvendige dele](#). Efter du har arbejdet på computerens indvendige dele, følg vejledningen i [Efter du har udført arbejde på computerens indvendige dele](#). For flere oplysninger om bedste praksis for sikkerhed, se hjemmesiden Regulatory Compliance på www.dell.com/regulatory_compliance.

Forudsætninger

- 1 Fjern [bunddækslet](#).
- 2 Fjern [batteriet](#).
- 3 Fjern [skærmmodulet](#).
- 4 Følg proceduren fra trin 1 til trin 3 i "[Fjernelse af skærmpanelet](#)".

Procedure

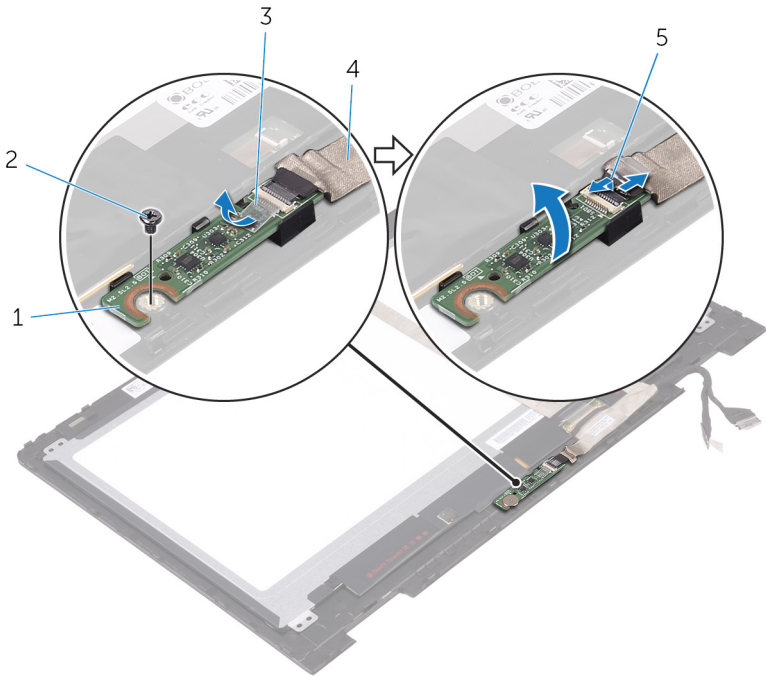


FORSIGTIG: Anbring skærmpanelmodulet på en blød og ren overflade for at undgå at ridse skærmen.

- 1 Fjern skruen (M2,5x2,5), der fastgør sensorkortet til skærmpanelet.
- 2 Pil tapen af, og åbn låsen for at frakoble sensorkortets kabel fra sensorkortet.



3 Løft sensorkortet af skærmpanelet.



Figur 34. Sensorkort

1 sensorkort

2 skrue

3 tape

4 sensorkortkabel

5 lås

Sådan genmonteres sensorkortet



ADVARSEL: Før du arbejder med computerens indvendige dele, skal du læse de sikkerhedsinstruktioner, der fulgte med computeren, og følge trinene i [Før du arbejder med computerens indvendige dele](#). Efter du har arbejdet på computerens indvendige dele, følg vejledningen i [Efter du har udført arbejde på computerens indvendige dele](#). For flere oplysninger om bedste praksis for sikkerhed, se hjemmesiden Regulatory Compliance på www.dell.com/regulatory_compliance.

Procedure

- 1 Ret skruehullerne i sensorkortet ind med skærmpanelet, og klik sensorkortet på plads.
- 2 Skub sensorkortets kabel ind i dets slot på sensorkortet, og tryk ned på låsen for at fastgøre kablet.
- 3 Klæb tapen på sensorkortsticket for at fastgøre kablet.
- 4 Genmonter skruen (M2,2x2,5), der fastgør sensorkortet til skærmpanelet.

Efterfølgende forudsætninger

- 1 Følg proceduren fra trin 4 til trin 6 i "[Genmontering af skærmpanelet](#)".
- 2 Genmonter [skærmmodulet](#).
- 3 Genmonter [batteriet](#).
- 4 Genmonter [bunddækslet](#).



Hentning af drivere

Sådan hentes lyddriveren

- 1 Tænd computeren.
- 2 Gå til www.dell.com/support.
- 3 Klik, eller tap på **Product Support (Produktsupport)**, indtast din computers servicemærke og klik herefter på **Submit (Send)**.



BEMÆRK: Hvis du ikke har servicemærket, brug autodetekteringsfunktionen eller gennemse din computermodel manuelt.

- 4 Klik eller tap på **Drivers & downloads (Drivere og downloads)** → **Find it myself (Finder det selv)**.
- 5 Rul ned gennem siden og udvid **Audio (Lyd)**.
- 6 Klik, eller tap på **Download (Hent)** for at hente audio-driveren til computeren.
- 7 Efter hentning er afsluttet, naviger til mappen hvor du gemte audiodriverfilen.
- 8 Dobbeltklik, eller dobbelttap på audio-driverfilikonet og følg vejledningen på skærmen for at installere driveren.

Sådan hentes grafikdriveren

- 1 Tænd computeren.
- 2 Gå til www.dell.com/support.
- 3 Klik, eller tap på **Product Support (Produktsupport)**, indtast din computers servicemærke og klik eller tap på **Submit (Send)**.



BEMÆRK: Hvis du ikke har servicemærket, brug autodetekteringsfunktionen eller gennemse din computermodel manuelt.

- 4 Klik eller tap på **Drivers & downloads (Drivere og downloads)** → **Find it myself (Finder det selv)**.
- 5 Rul ned gennem siden og udvid **Video**.
- 6 Klik, eller tap på **Download (Hent)** for at hente den seneste grafikdriver til computeren.
- 7 Efter hentning er afsluttet, naviger til mappen hvor du gemte grafikdriverfilen.

- 8 Dobbeltklik, eller dobbelttap på grafikdriverfil-ikonet og følg vejledningen på skærmen for at installere driveren.

Sådan hentes USB 3.0-driveren

- 1 Tænd computeren.
- 2 Gå til www.dell.com/support.
- 3 Klik, eller tap på **Product Support (Produktsupport)**, indtast din computers servicemærke og klik eller tap på **Submit (Send)**.



BEMÆRK: Hvis du ikke har servicemærket, brug autodetekteringsfunktionen eller gennemse din computermodel manuelt.

- 4 Klik, eller tap på **Drivers & downloads (Drivere og downloads)** → **Find it myself (Finder det selv)**.
- 5 Rul ned gennem siden og udvid **Chipset (Chipsæt)**.
- 6 Klik, eller tap på **Download (Hent)** for at hente USB 3.0-driveren til computeren.
- 7 Efter hentning er afsluttet, naviger til mappen hvor du gemte USB 3.0-driverfilen.
- 8 Dobbeltklik, eller dobbelttap på USB 3.0-driverfilikonet og følg vejledningen på skærmen for at installere driveren.

Sådan hentes Wi-Fi-driveren

- 1 Tænd computeren.
- 2 Gå til www.dell.com/support.
- 3 Klik, eller tap på **Product Support (Produktsupport)**, indtast din computers servicemærke og klik, eller tap på **Submit (Send)**.



BEMÆRK: Hvis du ikke har servicemærket, brug autodetekteringsfunktionen eller gennemse din computermodel manuelt.

- 4 Klik eller tap på **Drivers & downloads (Drivere og downloads)** → **Find it myself (Finder det selv)**.
- 5 Rul ned gennem siden og udvid **Network (Netværk)**.
- 6 Klik, eller tap på **Download (Hent)** for at hente den seneste Wi-Fi-driver til computeren.
- 7 Efter hentning er afsluttet, naviger til mappen hvor du gemte Wi-Fi-driverfilen.



- 8 Dobbeltklik, eller dobbelttap på driverfilikonet og følg vejledningen på skærmen for at installere driveren.

Sådan hentes driveren til mediekortlæseren

- 1 Tænd computeren.
- 2 Gå til www.dell.com/support.
- 3 Klik, eller tap på **Product Support (Produktsupport)**, indtast din computers servicemærke og klik, eller tap på **Submit (Send)**.



BEMÆRK: Hvis du ikke har servicemærket, brug autodetekteringsfunktionen eller gennemse din computermodel manuelt.

- 4 Klik, eller tap på **Drivers & downloads (Drivere og downloads)** → **Find it myself (Finder det selv)**.
- 5 Rul ned gennem siden og udvid **Chipset (Chipsæt)**.
- 6 Klik, eller tap på **Download (Hent)** for at hente mediekort-driveren til computeren.
- 7 Efter hentning er afsluttet, naviger til mappen hvor du gemte driverfilen til mediekortlæseren.
- 8 Dobbeltklik, eller dobbelttap på kortlæserdriverfil-ikonet og følg vejledningen på skærmen for at installere driveren.

Sådan hentes chipsætdriveren

- 1 Tænd computeren.
- 2 Gå til www.dell.com/support.
- 3 Klik, eller tap på **Product Support (Produktsupport)**, indtast din computers servicemærke og klik, eller tap på **Submit (Send)**.



BEMÆRK: Hvis du ikke har servicemærket, brug autodetekteringsfunktionen eller gennemse din computermodel manuelt.

- 4 Klik eller tap på **Drivers & downloads (Drivere og downloads)** → **Find it myself (Finder det selv)**.
- 5 Rul ned gennem siden og udvid **Chipset (Chipsæt)**.
- 6 Klik, eller tap på **Download (Hent)** for at hente den relevante chipsæt-driver til computeren.

- 7 Efter hentning er afsluttet, naviger til mappen, hvor du gemte chipsæt-driverfilen.
- 8 Dobbeltklik, eller dobbelttap på chipsæt-driverfilikonet og følg vejledningen på skærmen for at installere driveren.

Hentning af netværksdriveren

- 1 Tænd computeren
- 2 Gå til www.dell.com/support.
- 3 Klik på **Product Support** (Produktsupport), indtast din computers servicemærke og klik på **Submit** (Send).



BEMÆRK: Hvis du ikke har servicemærket, brug autodetekteringsfunktionen eller gennemse din computermodel manuelt.

- 4 Klik på **Drivers & downloads (Drivere og downloads)** → **Find it myself (Finder det selv)**.
- 5 Rul ned gennem siden og udvid **Network (Netværk)**.
- 6 Klik på **Download** (Hent) for at hente netværksdriveren til computeren.
- 7 Gem filen, og når overførslen er fuldført, naviger til mappen, hvor du gemte netværksdriverfilen.
- 8 Dobbelt-klik på netværksdriverfilens ikon og følg vejledningen på skærmen.

Systeminstallationsmenu



BEMÆRK: Afhængigt af computeren og de installerede enheder er det muligvis ikke alle elementer i dette afsnit, der vises.

Boot Sequence (Bootrækkefølge)

Boot Sequence (bootrækkefølge) giver dig mulighed for at omgå den i Systeminstallationsmenuen definerede startenhedsrækkefølge og opstarte direkte til en specifik enhed (f.eks.: optisk drev eller harddisk). Under selvtest, der bliver udført ved start (Power on self test – POST), når Dell-logoet vises, har du følgende muligheder:

- Åbn systeminstallationsmenuen ved at trykke på F2-tasten
- Åbn engangsstartmenuen ved at trykke på F12-tasten

Engangsstartmenuen viser enhederne, som du kan starte fra, herunder den diagnostiske indstilling. Startmenuens indstillinger er:

- Removable Drive (Flytbart drev) (hvis tilgængelig)
- STXXXX Drive (STXXXX-drev)



BEMÆRK: XXX angiver SATA-drevet nummer.

- Optisk drev (hvis tilgængeligt).
- Diagnostics (Diagnosticering)




BEMÆRK: Vælges Diagnostics (Diagnosticering), vises skærmen ePSA diagnostics (ePSA diagnosticering).

Skærmen startrækkefølge viser også indstillingen til at få adgang til skærbilledet System Setup (Systeminstallation).

Navigationstaster



BEMÆRK: For de fleste af indstillingerne i systeminstallationsmenuen, registreres ændringerne, du foretager, men de træder ikke i kraft, før systemet genstartes.

Taster	Navigation
Op-pil	Flytter til forrige felt.
Ned-pil	Flytter til næste felt.
Enter	Vælger en værdi i det valgte felt (hvis det er relevant) eller følge linket i feltet.
Mellemrumstast	Udfolder eller sammenfolder en rulleliste, hvis relevant.
Tab	Flytter til næste fokusområde.
	 BEMÆRK: Kun for standard grafisk browser.
Esc	Flytter til forrige side, indtil du får vist hovedskærmen. Ved at trykke på Esc (Escape-tasten) på hovedskærmen vises der en meddelelse, der beder dig om at gemme alle ændringer, som ikke er gemt, og genstarter systemet.

Oversigt over BIOS



FORSIGTIG: Medmindre du er ekspertbruger, må du ikke ændre indstillingerne i BIOS-installationsprogrammet. Visse ændringer kan medføre, at computeren ikke fungerer korrekt.



BEMÆRK: Inden du anvender BIOS-installationsprogrammet, anbefales det, at du noterer oplysningerne fra BIOS-installationsprogramskærmen til fremtidig reference.

Brug BIOS-installationsprogrammet til følgende formål:

- Få oplysninger om den hardware, der er installeret på computeren, f.eks. mængden af RAM og harddiskens størrelse.
- Ændre systemkonfigurationsoplysningerne.
- Angive eller skifte indstillinger, som kan vælges af brugeren, f.eks. adgangskoden, typen af installeret harddisk og aktivering eller deaktivering af baseenheder.

Sådan åbnes BIOS-installationsprogrammet

- 1 Tænd (eller genstart) computeren.



- 2 Under POST, når DELL-logoet vises, vent på at F2-prompten vises. Tryk derefter øjeblikkeligt på F2.



BEMÆRK: F2-prompten viser at tastaturet er initialiseret. Denne prompt kan optræde meget hurtigt, så du skal se efter den, og så trykke på F2. Hvis du trykker på F2 inden F2-prompten, vil dette tastetryk være tabt. Hvis du venter for længe, og operativsystemets logo fremkommer, vent til skrivebordet vises. Sluk så for computeren og prøv igen.

Indstillinger i systeminstallationsmenuen



BEMÆRK: Afhængigt af computeren og dens installerede enheder er det muligvis ikke alle elementer i dette afsnit, der vises.

Tabel 3. Systeminstallationsindstillinger—System information menu (Systemoplysningsmenuen)

General-System Information (Generelle systemoplysninger)

System Information

BIOS Version	Viser BIOS-versionsnummeret.
Service Tag	Viser computerens servicemærke.
Asset Tag	Viser computerens aktivkode.
Ownership Tag	Viser computerens ejerskabskode.
Manufacture Date	Viser computerens fremstillingsdato.
Ownership Date	Viser computerens ejerskabsdato.
Express Service Code	Viser computerens ekspres-servicekode.

Memory Information (Hukommelsesoplysninger)

Memory Installed	Viser den samlede installerede computerhukommelse.
Memory Available	Viser den samlede tilgængelige computerhukommelse.
Memory Speed	Viser hukommelseshastigheden.
Memory Channel Mode	Viser single channel- eller dual channel-tilstand.

General-System Information (Generelle systemoplysninger)

Memory Technology	Viser den anvendte hukommelsesteknologi.
DIMM A Size	Viser DIMM A hukommelsesstørrelse.
DIMM B Size	Viser DIMM B hukommelsesstørrelse.

Processor Information (Processoroplysninger)

Processor Type	Viser processortypen.
Core Count	Viser antallet af kerner i processoren.
Processor ID	Viser processorens identifikationskode.
Current Clock Speed	Viser processorens aktuelle klokfrekvens.
Minimum Clock Speed	Viser processorens laveste klokfrekvens.
Maximum Clock Speed	Viser processorens højeste klokfrekvens.
Processor L2 Cache	Viser processorens L2-cache-lagerstørrelse.
Processor L3 Cache	Viser processorens L3-cache-lagerstørrelse.
HT Capable	Viser om hvorvidt processoren er HT-kompetent (HyperThreading).
64-Bit Technology	Viser om der er anvendt 64-bit teknologi.

Device Information (Enhedsoplysninger)

SATA-0	Viser computerens SATA-0 enhedsoplysninger.
SATA-2	Viser computerens SATA-2 enhedsoplysninger.
M.2 PCIe SSD-0	Viser computerens M.2 PCIe SSD-oplysninger.
Video Controller	Viser typen af computerens skærmcontroller.
dGPU-skærmcontroller	Viser oplysninger om computerens dedikerede grafikkort.
Video BIOS Version	Viser computerens BIOS-version.
Skærmhukommelse	Viser oplysninger om computerens skærmhukommelse.
Panel Type	Viser computerens paneltype.



General-System Information (Generelle systemoplysninger)

Native Resolution	Viser computerens oprindelige opløsning.
Audio Controller	Viser oplysninger om computerens lyd-controller.
Wi-Fi Device	Viser oplysninger om computerens trådløse enheder.
Bluetooth Device	Viser oplysninger om computerens bluetooth-enheder.

Battery Information Viser oplysninger om batteritilstanden.

Boot Sequence

Boot Sequence	Viser opstartsrekkefølgen.
Boot List Option	Viser de tilgængelige startindstillinger.

Advanced Boot Options

Enable Legacy Option ROMs (Aktiver legacy option ROM'er)	Lader dig aktivere eller deaktivere indlæsning af ældre ROM'er.
Enable UEFI Network Stack (Aktiver UEFI netværksstak)	Enable or disable UEFI Network Stack (Aktivere eller deaktivere UEFI netværksstak).

UEFI Boot Path Security Aktiver eller deaktivere, om systemet skal bede brugeren om at indtaste administratoradgangskoden ved start fra en UEFI-startsti via F12-startmenuen.

Date/Time Viser den aktuelle dato i formatet MM/DD/ÅÅ og den aktuelle tid i formatet TT:MM:SS.

Tabel 4. Systeminstallationsindstillinger—System Configuration menu (Systemkonfigurationsmenuen)

System Configuration (Systemkonfiguration)

SATA Operation	Konfigurerer driftstilstanden for den integrerede SATA-harddiskcontroller.
Drives	Aktivere eller deaktivere forskellige indbyggede drev.
SMART Reporting	Aktivere eller deaktivere SMART-rapportering under systemets opstart.
USB Configuration	

System Configuration (Systemkonfiguration)

Enable Boot Support (Aktiver opstartsunderstøttelse)	Aktivere eller deaktivere start fra USB-lagerenheder så som eksterne harddiske, optiske drev og USB-drev.
Enable External USB Port	Aktivere eller deaktivere start fra USB-lagerenheder tilsluttet til ekstern USB-port.
USB PowerShare	Aktivere eller deaktivere opladning af eksterne enheder gennem USB PowerShare-porten.
Audio	Aktivere eller deaktivere integreret lydcontroller.
Tastaturlys	Konfiguration af driftstilstand for tastaturets belysningsfunktion.
Keyboard Backlight with AC	Aktivere eller deaktivere tastaturets baggrundsbelysning.
Miscellaneous Devices	Aktivere eller deaktivere forskellige indbyggede enheder.
Enable Camera	Aktivere eller deaktivere kameraet.
Enable Secure Digital (SD) Card	Aktivere eller deaktivere SD-kort.

Tabel 5. Systeminstallationsindstillinger—Video menu (Videomenu)

Video

LCD Brightness	Indstille panellysstyrken uafhængigt ved batteri- og AC-strømforsyning.
----------------	---

Tabel 6. Systeminstallationsindstillinger—Security menu (Sikkerhedsmenu)

Security (Sikkerhed)

Strong Password	Aktivere eller deaktivere stærk adgangskode.
Password Configuration	Styrer det mindste og maksimale tilladte antal tegn i administrator- og systemadgangskoder.
Password Bypass	Omgår prompterne for systemadgangskode (start) og adgangskoden til det interne HDD under en systemgenstart.



Security (Sikkerhed)

Password Change	Aktivere eller deaktivere ændringer af system- og harddiskadgangskoder, når der er indstillet en administratoradgangskode.
Non-Admin Setup Changes	Bestemmer om det er tilladt at foretage ændringer i indstillingen for installationsprogrammet, når der er oprettet en administratoradgangskode.
UEFI Capsule Firmware Updates	Aktivere eller deaktivere BIOS-opdateringer gennem UEFI capsule-opdateringspakker.
PTT Security	Aktivere eller deaktivere om PTT (Platform Trust Technology) er synlig for operativsystemet.
Computrace(R)	Aktivere eller deaktivere grænsefladen til BIOS-modulet i den valgfrie Computrace(R) Service fra Absolute Software.
CPU XD Support	Aktivere eller deaktivere processorens tilstand Execute Disable (Udførelse af deaktivering).
Admin Setup Lockout	Forhindre brugere i at åbne Setup (Installation), når der er indstillet en administratoradgangskode.

Tabel 7. Systeminstallationsindstillinger—Secure Boot menu (Sikker startmenu)

Secure Boot (Sikker opstart)


Secure Boot Enable	Aktiverer eller deaktiverer funktionen sikker start.
--------------------	--

Expert Key Management

Expert Key Management	Aktivere eller deaktivere administration af ekspertnøgle.
-----------------------	---

Custom Mode Key Management	Vælge kundeværdierne for administration af ekspertnøgle.
----------------------------	--

Tabel 8. Systeminstallationsindstillinger—Intel Software Guard Extensions menu (Menu for Intel sikkerhedsudvidelse af software)

Intel Software Guard Extensions (Intel sikkerhedsudvidelse af software)	
Intel SGX Enable	Aktivere eller deaktivere Intel Software Guard Extensions.
Enclave Memory Size	Indstille Intel sikkerhedsudvidelse af software og enklave hukommelsesstørrelse.
Performance (Ydelse)	
Multi Core Support	Aktivere multi-kerner. Standard: Enabled (Aktiveret).
Intel SpeedStep	Aktivere eller deaktivere Intel Speedstep-teknologien. Standard: Enabled (Aktiveret).
	 BEMÆRK: Hvis den er aktiveret, bliver processorens clockhastighed og kernespænding justeret dynamisk baseret på processorbelastningen.
C-States Control	Aktivere eller deaktivere flere dvaletilstande for processoren. Standard: Enabled (Aktiveret).
Intel TurboBoost	Aktivere eller deaktivere processorens Intel TurboBoost-tilstand. Standard: Enabled (Aktiveret).
HyperThread control	Aktivere eller deaktivere processorens hypertrådning. Standard: Enabled (Aktiveret).
Power Management (Strømstyring)	
AC Behavior	Aktiverer, at systemet starter automatisk ved tilslutning af AC.
Aktiver Intel Speed Shift Technology	Aktiver eller deaktiver Intel Speed Shift Technology.
Auto on Time	Indstiller computeren til automatisk at tænde hver dag eller på en forud valgt dato og tid. Denne

Intel Software Guard Extensions (Intel sikkerhedsudvidelse af software)

	indstilling kan kun konfigureres, hvis Auto On Time er sat til hverdag, ugedage eller valgte dage. Standard: Disabled (Deaktiveret)
USB Wake Support	Aktivere USB-enhederne til at vække computeren fra standby.
Advanced Battery Charge Configuration	Aktivere avanceret batteriopladningskonfiguration fra begyndelse af dagen over en specifik arbejdsperiode.
Primary Battery Charge Configuration	Indstille de primære batteriopladningsindstillinger med en forud- og kundevalgt start og stop af opladning. Standard: Adaptive (Adaptiv).

POST Behavior (POST-adfærd)

Adapter Warnings	Aktivere adapteradvarsler. Standard: Enabled (Aktiveret).
Numlock Enable	Aktivere eller deaktivere Numlock. Standardindstilling: Enable Numlock (Aktivér Numlock)
Fn Lock Options	Aktivere eller deaktivere Fn-låsetilstand.
Fastboot	Gør det muligt at indstille hastigheden for startprocessen. Standard: Thorough (Grundig).
Extend BIOS POST Time	Konfiguration af ekstra forsinkelse før start
Fuldskærmslogo	Aktiver eller deaktiver fuldskærmslogo.
Warnings and Errors	Vælg en handling i tilfælde af advarsel eller fejl.

Tabel 9. Systeminstallationsindstillinger—Virtualization Support menu (Menuen for virtualiseringsunderstøttelse)

Virtualization Support (Virtualiseringsunderstøttelse)	
Virtualization	Angiver, om en VMM (virtual machine monitor) kan udnytte de ekstra hardwarefunktioner i Intel Virtualization Technology.
VT for Direct I/O	Angiver, om en VMM (virtual machine monitor) kan udnytte de ekstra hardwarefunktioner, der kommer med Intel Virtualization Technology for Direct I/O.

Tabel 10. Systeminstallationsindstillinger—Wireless menu (Trådløs-menu)

Wireless (Trådløst)	
Wireless Switch	Bestemmer om trådløse enheder kan styres med trådløs-kontakten.
Wireless Device Enable	Aktivere eller deaktivere trådløse enheder.

Tabel 11. Systeminstallationsindstillinger—Maintenance menu (Vedligeholdelsesmenu)

Maintenance (Vedligeholdelse)	
Service Tag	Viser systemets servicemærke.
Asset Tag	Opret en systemaktivkode.
BIOS Downgrade	Styrer tilbageslag af systemets firmware til tidligere revisioner.
Data Wipe	Gør det muligt at slette data fra alle interne lagerenheder, på en sikker måde.
BIOS Recovery	Gør det muligt for brugerne at gendanne visse beskadigede BIOS-forhold fra en gendannelsesfil på brugerens primære harddisk eller fra en ekstern USB-nøgle.

Tabel 12. Systeminstallationsindstillinger—System Logs menu (System-logfilmenu)

System Logs (Systemlogfiler)	
BIOS Events	Viser BIOS-hændelser.
Thermal Events	Viser termiske hændelser.



System Logs (Systemlogfiler)

Power Events	Viser strømforsyningshændelser.
--------------	---------------------------------

Tabel 13. Systeminstallationsindstillinger—SupportAssist System Resolution menu (SupportAssist-systemopløsningsmenu)

SupportAssist System Resolution (SupportAssist-systemopløsning)

Auto OS Recovery Threshold	Styrer det automatiske start-flow for SupportAssist System Resolution Console og for Dells OS-genoprettelsesværktøj.
SupportAssist OS Recovery	Aktiver eller deaktiver startflow for SupportAssist OS-gendannelsesværktøjet i tilfælde af visse systemfejl.

System and Setup Password (System- og installationsadgangskode)


Du kan oprette en system password (systemadgangskode) og en setup password (installationsadgangskode) til at sikre computeren.

Adgangskodetype Beskrivelse

System Password (Systemadgangskode)	Adgangskode du skal indtaste for at logge på systemet.
-------------------------------------	--

Setup password (Installationsadgangskode)	Adgangskode, som du skal indtaste for at få adgang til at foretage ændringer i computerens BIOS-indstillinger.
---	--

 **FORSIGTIG: Adgangskodefunktionerne giver et grundlæggende sikkerhedsniveau for computerens data.**

 **FORSIGTIG: Enhver kan få adgang til de data, der er gemt på computeren, hvis den ikke er låst og uden opsyn.**

 **BEMÆRK: Computeren leveres med system- og installationsadgangskoder deaktiveret.**

Sådan tildeles systemadgangskode og installationsadgangskode

Du kan kun tilknytte en ny **systemadgangskode**, når status er **Ikke indstillet**. Tryk på F2, straks efter en start eller genstart, for at gå til en systeminstallation.

- 1 Vælg i skærmen **System BIOS** eller **Systemets installationsskærm, Security** (Sikkerhed) og tryk på Enter.
Skærmen **Security** (Sikkerhed) vises.
- 2 Vælg **System Password** (Systemadgangskode) og opret en adgangskode i feltet **Enter the new password** (Indtast ny adgangskode).
Anvend følgende retningslinjer til at tildele systemadgangskoden:
 - En adgangskode kan have op til 32 tegn.
 - En adgangskode kan indeholde tallene 0 til 9.
 - Kun små bogstaver er gyldige, store bogstaver er ikke tilladt.
 - Kun følgende specialtegn er tilladt: mellemrum, ("), (+), (,), (-), (.), (/), (;), ([), (\), (]), (^).
- 3 Indtast systemadgangskoden som du indtastede tidligere i feltet **Confirm new password** (Bekræft ny adgangskode) og klik på **OK**.
- 4 Tryk på Esc og en meddelelse beder dig gemme ændringerne.
- 5 Tryk på Y for at gemme ændringerne.
Computeren genstarter.


Sådan slettes eller ændres en eksisterende system- og/eller installationsadgangskode

Kontroller, at **Password Status (Adgangskodestatus)** er Unlocked (Ulåst) (i systeminstallationsmenuen), før du forsøger at slette eller ændre den eksisterende system- og/eller installationsadgangskode. Du kan ikke slette eller ændre en eksisterende system- eller installationsadgangskode, hvis **Password Status (Adgangskodestatus)** er Locked (Låst).

Tryk på F2 for at gå til systeminstallationsmenuen, straks efter en start eller genstart.

- 1 Vælg i skærmen **System BIOS** eller **System Setup (Systeminstallationen), System Security (Systemets sikkerhed)** og tryk Enter.
Skærmen **System Security (Systemets sikkerhed)** vises.
- 2 Bekræft i skærmen **System Security (Systemets sikkerhed)**, at **Password Status (Adgangskodestatus)** er **Unlocked (Ulåst)**.



- 3 Vælg **System Password (Systemadgangskode)**, ændr eller slet eksisterende systemadgangskode og tryk på Enter eller Tab.
- 4 Vælg **Setup Password, (Installationsadgangskode)**, ændr eller slet eksisterende installationsadgangskode og tryk på Enter eller Tab.
 **BEMÆRK: Hvis du ændrer system- eller installationsadgangskoden, skal du indtaste den nye adgangskode igen, når du bliver bedt om det. Hvis du sletter system- og/eller installationsadgangskoden, skal du bekræfte sletningen, når du bliver bedt om det.**
- 5 Tryk på Esc og en meddelelse beder dig gemme ændringerne.
- 6 Tryk på Y for at gemme ændringer og afslutte systeminstallationsmenuen. Computeren genstarter.

Rydning af CMOS-indstillinger

 **FORSIGTIG: Fjernelse af CMOS-indstillinger nulstiller BIOS-indstillingerne på din computer.**

- 1 Fjern [bunddækslet](#).
- 2 Fjern [batteriet](#).
- 3 Frakobl [knapcellebatteriet](#).
- 4 Vent i et minut.
- 5 Tilslut [knapcellebatteriet](#).
- 6 Genmonter [batteriet](#).
- 7 Genmonter [bunddækslet](#).

Rydning af glemte adgangskoder

Kontakt Dells tekniske support for at få slettet en glemt adgangskode, se www.dell.com/contactdell.

Fejlfinding

Sådan opdateres BIOS'en

Du skal muligvis opdatere BIOS, når der er en opdatering tilgængelig, eller når du genmonterer systemkortet.

Følg disse trin for at opdatere BIOS:

- 1 Tænd computeren.
- 2 Gå til www.dell.com/support.
- 3 Klik på **Product Support (Produktsupport)**, indtast din computers servicemærke og klik på **Submit (Send)**.



BEMÆRK: Hvis du ikke har servicemærket, brug autodetekteringsfunktionen eller gennemse din computermodel manuelt.

- 4 Klik på **Drivers & downloads (Drivere og downloads)** → **Find it myself (Finder det selv)**.
- 5 Vælg det operativsystem, der er installeret på din computer.
- 6 Rul ned gennem siden og udvid **BIOS**.
- 7 Klik på **Download (Hent)** for at hente den seneste BIOS-version til computeren.
- 8 Efter hentning er afsluttet, naviger til mappen hvor du gemte BIOS-opdateringsfilen.
- 9 Dobbeltklik på BIOS-opdateringsfilens ikon og følg vejledningen på skærmen.

ePSA-diagnosticering (Enhanced Pre-Boot System Assessment)

ePSA-diagnosticeringen (kaldes også systemdiagnosticering) foretager en komplet kontrol af computerens hardware. ePSA er integreret i BIOS og startes internt af BIOS. Det integrerede diagnosticeringssystem har en række indstillinger for særlige enheder eller enhedsgrupper, som gør det muligt at:

- Køre tests automatisk eller i en interaktiv tilstand
- Gentage tests
- Få vist eller gemme testresultater



- Gennemgå tests for at indføre yderligere testindstillinger til at give flere oplysninger om enheder med fejl
- Få vist statusmeddelelser, der oplyser om tests er fuldført
- Få vist fejlmeddelelser, der oplyser om problemer, som opstod under testning



FORSIGTIG: Brug kun systemdiagnosticeringen til at teste din computer. Brug af dette program sammen med andre computere kan forårsage ugyldige resultater eller fejlmeddelelser.



BEMÆRK: Nogle test af bestemte enheder kræver brugerindblanding. Sørg altid for at være tilstede ved computeren, når der udføres diagnostiske test.

For flere detaljer se [Dell EPSA Diagnostic 3.0](#).

Sådan køres ePSA-diagnosticeringen

- 1 Tænd computeren.
- 2 Mens computeren starter, tryk på F12-tasten når Dell-logoet vises.
- 3 Vælg på startmenu-skærmen indstillingen **Diagnostics (Diagnosticering)**.
- 4 Klik på pile tasten nederst i venstre hjørne.
Diagnosticeringens forside vises.
- 5 Tryk på pilen i nederste højre hjørne for at gå til sidefortegnelsen.
De fundne genstande angives.
- 6 Hvis du vil køre en diagnosticeringstest på en bestemt enhed, tryk på Esc og klik på **Yes (Ja)** for at stoppe diagnosticeringstesten.
- 7 Vælg enheden fra venstre rude og klik på **Run Tests (Kør tests)**.
- 8 Hvis der er problemer, vises fejlkoder.
Noter fejlkode og valideringsnummer, og kontakt Dell.

Systemdiagnosticeringsindikatorer

Strøm- og batteristatusindikator/harddiskaktivitetsindikator: Viser status for batterioplading og harddiskaktiviteten.



BEMÆRK: Tryk på Fn+H for at skifte denne indikator mellem at vise strøm- og batteristatus og harddiskaktivitet.

Indikator for harddiskaktivitet

Tændes, når computeren læser fra, eller skriver data til harddisken.

Strøm- og batteristatusindikator

Viser status for strøm og -batteriopladning.

Konstant hvid – Strømadapteren er tilsluttet, og batteriet er mere end 5 % opladet.

Ravgul – Computeren kører på batteri, og batteriet er mindre end 5 % opladet.

Off (Fra)

- Strømadapteren er tilsluttet, og batteriet er helt opladet.
- Computeren kører på batteri, og batteriet er mere end 5 procent opladet.
- Computeren er i slumre- eller dvaletilstand eller slukket.

Strøm- og batteristatusindikatorerne blinker ravgult samtidig med bipkoder der indikerer fejl.

F.eks. strøm- og batteristatusindikatoren blinker ravgult to gange efterfulgt af en pause, herefter blinker den hvidt tre gange efterfulgt af en pause. Dette 2,3 mønster fortsætter indtil der slukkes for computeren, mønstret indikerer, at ingen hukommelse eller RAM er registreret.

Følgende skema viser forskellige indikatormønstre, hvad de viser og foreslåede løsninger.

Tabel 14. Systemdiagnosticeringsindikatorer

Indikatormønstre	Problembeskrivelse	Foreslået løsning
2,1	CPU-fejl	Genmonter systemkortet.
2,2	Systemkort: BIOS- og ROM-fejl	Opdater seneste BIOS-version. Hvis problemet fortsætter, skal du udskifte systemkortet.
2,3	Ingen hukommelse eller RAM registreret	Bekræft, at hukommelsesmodul er installeret korrekt. Hvis problemet fortsætter, skal du udskifte hukommelsesmodul.
2,4	Hukommelse- eller RAM-fejl	Genmonter hukommelsesmodul.
2,5	Ugyldig hukommelse installeret	Genmonter hukommelsesmodul.
2,6	Fejl på systemkort eller chipsæt	Genmonter systemkortet.
2,7	LCD-fejl	Udskift LCD'et.
3,1	CMOS-batterisvigt	Udskift CMOS-batteriet



Indikatormønstre	Problembeskrivelse	Foreslået løsning
3,2	PCI- eller videokort- eller chip-fejl	Udskift CMOS-batteriet
3,3	Gendannelsesafbildning ikke fundet	Foretag ny afbildning af system
3,4	Gendannelsesafbildning fundet men ugyldig	Foretag ny afbildning af system

Computeren kan udsende en række bip under opstart, hvis fejl eller problemer ikke kan vises. De gentagne bipskoder hjælper brugeren med at finde fejl på computeren.

Kamerastatusindikator: Viser om kameraet er i brug.

- Konstant hvid – Kameraet er i brug.
- Slukket – Kameraet er ikke i brug.

Caps Lock-statusindikator: Viser om Caps Lock er aktiveret eller deaktiveret.

- Konstant hvid – Caps Lock er aktiveret.
- Slukket – Caps Lock er deaktiveret.

Frigivelse af statisk elektricitet

Statisk elektricitet er den resterende statiske elektricitet, der forbliver på computeren, selv efter at den er slukket, og batteriet er blevet fjernet. Følgende procedure viser trinene til at udføre en frigivelse af statisk elektricitet på computeren.

- 1 Sluk computeren.
- 2 Fjern [bunddækslet](#).
- 3 Følg 1. trin i "[Fjernelse af batteriet](#)".
- 4 Tryk og hold på tænd/sluk-knappen i ca. 15 sekunder for at jorde systemkortet.
- 5 Følg 3. trin i "[Genmontering af batteriet](#)".
- 6 Genmonter [bunddækslet](#).
- 7 Tænd computeren.

Wi-Fi strømcyklus

Hvis din computer ikke kan få adgang til internettet på grund af problemer med Wi-Fi-forbindelsen, kan der udføres en Wi-Fi-strømcyklusprocedure. Følgende procedure indeholder instruktioner om, hvordan du udfører en Wi-Fi-strømcyklus:

- 1** Sluk for computeren.
- 2** Sluk for modemmet.
- 3** Sluk den trådløse router.
- 4** Vent i 30 sekunder.
- 5** Tænd routeren.
- 6** Tænd modemmet.
- 7** Tænd computeren.



Rekvirere hjælp og kontakte Dell

Selv-hjælpsressourcer

Du kan få oplysninger og hjælp til Dell-produkter og services ved at bruge disse selv-hjælpsressourcer:

Tabel 15. Selv-hjælpsressourcer

Information om Dells produkter og services

www.dell.com

Dell Hjælp & Support-app



Kom i gang-app



For at få adgang til hjælp

I Windows-søgning, skriv `Help and Support` (Hjælp og Support) og tryk på Enter.

Online-hjælp til operativsystem

www.dell.com/support/windows
www.dell.com/support/linux

Fejlfindingsinformation, brugermanualer, installationsvejledning, produktspecifikationer, teknisk hjælpe-blogs, drivere, software-opdateringer, osv.

www.dell.com/support

Dell Knowledge Base-artikler indeholder oplysninger om mange computerproblemer.

- 1 Gå til www.dell.com/support.
- 2 Indtast emne eller søgeord i feltet **Search (Søg)** i øverste højre hjørne.
- 3 Klik på **Search (Søg)** for at hente de relaterede artikler.

Få følgende oplysninger om dit produkt:

- Produktspecifikationer

Se *Me and My Dell (Mig og mit Dell)* på www.dell.com/support/manuals.

- Operativsystem
- Installation og brug af produktet
- Sikkerhedskopiering af data
- Fejlfinding og diagnosticering
- Systemgendannelse
- BIOS-oplysninger

Find dit produkt ved at bruge en af følgende muligheder på *Me and My Dell* (Mig og mit Dell):

- Vælg **Detect Product (Registrer produkt)**.
- Find dit produkt i rullemenuen under **View Products (Se produkter)**.
- Indtast **Service Tag number (Servicenummer)** eller **Product ID (Produkt-id)** i søgefeltet.

Kontakt Dell

For at kontakte Dells salg, Dells tekniske support, eller Dells kundeservice se www.dell.com/contactdell.



BEMÆRK: Tilgængeligheden varierer for de enkelte lande og produkter, og nogle services findes muligvis ikke i dit land.



BEMÆRK: Hvis ikke du har en aktiv internetforbindelse, kan du finde kontaktinformation på din faktura, pakkens mærkat eller Dells produktkatalog.

